

# CARTA DE ESPAÑA

Ministerio de Trabajo, Migraciones y Seguridad Social

761 / Agosto 2019



## V centenario de la primera vuelta al mundo

Inaugurado un nuevo CAED en Málaga / Extranjeros en España  
/ Entrevista a Milagros Caiña / San Esteban de Gormaz



## CONSEJO EDITORIAL

Secretaría de Estado de Migraciones  
Secretaría General de Inmigración y Emigración  
Dirección General de Migraciones  
Gabinete de Comunicación del Ministerio de  
Trabajo, Migraciones y Seguridad Social

## REDACCIÓN

Directora:  
Rosa María Escalera  
Redactor Jefe:  
Carlos Píera Ansuátegui  
Redacción:  
José Antonio García Sánchez-Brunete  
Fotografía:  
J. Antonio Magán Revuelta  
Colaboradores:  
Ángela Iglesias (Bélgica), Pablo San Román  
(Francia), Marina Fernández (Reino Unido), Belén  
Alarcón (Italia), Jeanette Mauricio (Noruega), Pablo  
T. Guerrero (Irlanda), Felipe Cid (Cuba), Gisela  
Gallego y Silvina Di Cauda (Argentina), Ezequiel  
Paz, Miguel Núñez, Esther Ortega, Sonia Martín,  
Fernando Díaz Suárez.

## ADMINISTRACIÓN

Manuel Giralde Bragado  
Direcciones y teléfonos:  
C/ José Abascal 39, 28003 Madrid  
Tf. 91 363 16 03 (Administración)  
Tf. 91 363 16 56 (Redacción)  
Fax: 91 363 70 57  
cartaespa@mitramiss.es  
Suscripciones:  
Ana Balbás Moreno  
cartaespsus@mitramiss.es

## IMPRESIÓN Y DISTRIBUCIÓN

Preimpresión, impresión y encuadernación:  
AGSM Artes gráficas  
Ctra. de Mahora Km2 – 02080 Albacete  
Distribuidora:  
Mauricio Molina Serrano – Productos Gráficos  
Depósito Legal: 813-1960  
ISSN: 0576-8233  
NIPO: 854-19-001-5  
WEB: 854-19-072-3  
ISSN versión electrónica: 2661-0590  
[www.mitramiss.gob.es/cartaespana](http://www.mitramiss.gob.es/cartaespana)



Promoviendo una gestión forestal sostenible.  
Para más información [www.pefc.org](http://www.pefc.org)

CARTA DE ESPAÑA autoriza la reproducción de sus  
contenidos siempre que se cite la procedencia. No se  
devolverán originales no solicitados ni se mantendrá  
correspondencia sobre los mismos. Las colaboraciones  
firmadas expresan la opinión de sus autores y no suponen  
una identidad de criterios con los mantenidos en la revista.

## LECTORES

4

Cosas ocultas

## ENTREVISTA

12-13

Milagros Caiña,  
directora de Recursos  
Humanos de BMW

## CULTURA Y SOCIEDAD

La caja fuerte  
del idioma español  
32-33

## V CENTENARIO DE LA PRIMERA VUELTA AL MUNDO

La gesta que  
cambió el mundo

18-24

## MIRADOR

Rosalía, la  
primera española  
en conseguir un  
Premio mtv

34

## MIRADOR

Imágenes del Islam

35

## PUEBLOS

San Esteban  
de Gormaz y el  
románico del Duero

36-37

## cocina

El saludable  
aguacate

38-39



## La vuelta al mundo

La ministra de Trabajo, Migraciones y Seguridad Social asistió a la inauguración del Centro de Acogida, Emergencia y Derivación (CAED) de Málaga que se ocupa de la primera acogida temporal para los que llegan de forma irregular.

El Instituto Nacional de Estadística (INE) ha hecho público un exhaustivo informe sobre los extranjeros en España. Cuantos son y donde están y cuales son las nacionalidades más abundantes.

La Avenida de Mayo bonaerense cumple 125 años, plena de valor cívico y cultural y un notable componente español.

Tres mujeres brillantes en sus campos nos visitan en este número: Milagros Caiña, gallega y directiva de la empresa automovilística BMW; Lorena Lores, cantante a medio camino entre Galicia y el tango y presidenta de las entidades gallegas en Argentina e Inés Morales, sobresaliente actriz española en México y que hoy transmite su arte a los jóvenes en Madrid.

Hace quinientos años una gesta épica acabó de configurar el mundo como lo conocemos. La expedición Magallanes-Elcano cumple cinco siglos y tanto España como Portugal lo celebran con infinidad de iniciativas. Carta de España le ofrece un cuadernillo especial que recuerda los precedentes, el viaje y las consecuencias de la primera circunnavegación de la tierra.

Toulouse, una de las ciudades francesas con más componente español, ha mostrado una exposición de cuadros de Pablo Picasso que cuenta la historia de los perdedores de la Guerra Civil y coloca al genio en su contexto político.

El reciente reconocimiento por la Unesco de Risco Caído y las Montañas Sagradas de Gran Canaria eleva a cuarenta y ocho los lugares Patrimonio de la Humanidad.

El Instituto Cervantes inició hace algunos años los depósitos en sus cajas fuertes de testimonios de artistas y escritores.

La joven Rosalía sigue triunfando en todo el mundo, su último éxito ha sido conseguir dos MTV Awards por su tema "Con altura".

El más antiguo arte eclesial románico se concentra en la villa soriana de San Esteban de Gormaz, junto al río Duero y presentamos un superalimento que vino de América: el aguacate, que se ha aclimatado muy bien a España, siendo el primer productor europeo.

Imágenes de la emigración

5 ▶

La mesa del presidente Manuel Azaña

ACTUALIDAD

Acuerdo de gestión

▼ 6

EN EL MUNDO

14-15

"Av de Mayo y sus 125 años"

EN EL MUNDO

Lorena Lores, la cantante de la morriña porteña

16 y 25 ▼

ACTUALIDAD

Extranjeros en España

◀ 8

PANORAMA

La Reina Letizia con los directores del Cervantes

◀ 10

EN EL MUNDO

Una mirada al exilio a través de los ojos de Picasso

28-29 ▼

▲ 26-27

EN EL MUNDO

Inés Morales: actriz de dos orillas

CULTURA Y SOCIEDAD

España, en el podium del Patrimonio de la Humanidad

30-31 ▼



En esta sección publicamos algunas de las cartas que nos llegan a la redacción de *Carta de España*. Los lectores pueden dirigirse a nosotros a través del correo postal o electrónico:

***Carta de España*, Secretaría de Estado de Migraciones.**

**Ministerio de Trabajo, Migraciones y Seguridad Social**

**C/ José Abascal, 39. C.P.: 28003 Madrid. E-mail: cartaespsus@mitramiss.es**

*Carta de España* no se hace responsable de las opiniones vertidas por los lectores en esta sección y se reserva el derecho de modificación de las cartas seleccionadas para su publicación. Los datos de carácter personal facilitados por los lectores serán tratados de acuerdo a lo establecido en la Ley Orgánica 15/1999.

## Cosas ocultas

**H**ace rato que debí haber escrito pero créame que en Cuba no hay mucho tiempo para ello. Es una constante batalla por la supervivencia y eso que dicen que otros países están peor. ¡No quiero saber del más malo!

Agradezco mucho estar suscrita a esta revista pues nunca imagine que Fidel Castro tuviera más hermanos del primer matrimonio de su padre. Hay cosas que quedan ocultas y con el paso del tiempo uno se entera de ello. ¡No todo es perfecto!

Mi marido y yo nos leemos la revista en cuanto llega. A veces la prestamos y nos cuesta trabajo que nos la



devuelvan. Ahora en estos meses estoy viviendo en Guanabo, una playa muy bonita que existe aquí en Cuba. Zona totalmente campestre pero cerca de la playa y donde vienen muchas familias sobre todo del interior del

país. Todos los patios tienen árboles de mango, chirimoya, ciruela, plátano y otras frutas. ☒

**DIANA GONZÁLEZ PEDRO  
REGLA. LA HABANA. CUBA**



## Escuela de cocina

**P**ara mí y mis amigos, aquí en Cuba, ha sido un honor y un placer recibir una misiva por parte de ustedes reconociendo el puente creado

hace ya unos años a través de vuestra revista.

En mi Escuela de Gastronomía continúa todo muy bien. Las nuevas generaciones disfrutan de mis enseñanzas en el marco genérico culinario nacional e internacional. Les envío una foto de uno de los tantos grupos de graduados en mis cursos de gastronomía y comercio. ☒

**JOSÉ MANUEL CASTELLANO  
COLOMBIA. LAS TUNAS. CUBA**

De conformidad con lo establecido en el Reglamento General de Protección de Datos, Reglamento (UE) 2016/679 del Parlamento Europeo y del Consejo de 27 de abril del 2016 se INFORMA que los datos personales de los suscriptores pasarán a formar parte del tratamiento cuyas características se exponen a continuación:

El responsable del tratamiento es la Dirección General de Migraciones, el correo de contacto del delegado de protección de datos es dpd@mitramiss.es.

La finalidad es el envío postal de la revista Carta de España. Cuando solicita suscribirse a la revista Carta de España acepta explícitamente que se utilicen sus datos para dicho fin.

Si no desea recibir la revista puede enviar un mensaje indicando su nombre y apellidos con la palabra "BAJA", a la siguiente dirección de correo electrónico: cartaespsus@mitramiss.es o la dirección postal: Carta de España, C/José Abascal, 39, 28003 Madrid.

Tiene derecho a acceder, rectificar o suprimir sus datos así como a retirar su consentimiento en cualquier momento.



# La mesa del presidente

## Manuel Azaña

**España recupera la mesa en la que Manuel Azaña firmó su renuncia como presidente de la República**

**L**a mesa en la que Manuel Azaña, desde el exilio, firmó su renuncia en 1939 como presidente de la República, vuelve a España. El ciudadano francés Luc Franzoni, nieto de Marcel Griaule, que alquiló su vivienda a Azaña hace ahora 80 años en la Alta Saboya, al pie de los Alpes, ha entregado este valioso obsequio a la secretaria de Estado de la España Global, Irene Lozano, que ha acudido al municipio de Collonges-sous-Salève a rubricar la histórica donación.

“Quiero darte las gracias de corazón, en nombre del Gobierno y de la sociedad española, a ti y a todos los miembros de vuestra familia, por velar y respetar durante tanto tiempo un objeto de mobiliario que es parte esencial de la memoria democrática de España. No es solo una mesa, es un objeto clave para nuestra historia”, le dijo a Luc Franzoni la secretaria de Estado, Irene Lozano, tras un brindis en memoria de los exiliados republicanos y la firma de la donación. “El último acto político de la República tuvo lugar aquí, en Collonges-sous-Salève”, ha continuado, para recordar que nuestro presente “se explica por nuestro pasado”. “La democracia plena y viva que hoy tenemos es la que aquellos republicanos, Manuel Azaña incluido, hubieran querido”, recordó.

Lozano hizo mención a algunas de las reflexiones de Azaña, quien tras dejar España pidió en sus escritos dar a co-



Irene Lozano, secretaria de Estado de la España Global, firma la donación ante Luc Franzoni que ha custodiado la mesa.

nocer a las siguientes generaciones los desgraciados hechos de la Guerra Civil española, para evitar que aquella historia se convirtiera “en una gigantesca mistificación”.

El acto tuvo lugar en el propio domicilio de Franzoni, quien con la donación culmina un claro deseo de su familia: legar a España un objeto de mobiliario valioso y muy significativo para la memoria democrática de nuestro país. Lo hace, además, en un año en el que el Ministerio de Justicia, con el apoyo de otras muchas administraciones, está conmemorando el 80 Aniversario del Exilio Republicano en todo el mundo. De cara a la donación han sido funda-

mentales también la ciudadana Francisca Ledesma, hija de un exiliado republicano español –y que fue quien informó a España Global de la existencia de la citada mesa- y del Consulado español en Lyon.

La mesa en la que Azaña firmó la renuncia a la presidencia de la República se traslada ahora al Consulado de España en Lyon, donde aguardará hasta su viaje final a España. Ese hecho se producirá este mismo año, también bajo el cobijo de los actos de conmemoración del 80 Aniversario del Exilio Republicano. ☒

**C.DE E.**

# La ministra Valerio inaugura el nuevo CAED de Málaga para inmigrantes

El nuevo Centro de Acogida de Emergencia y Derivación (CAED) de Málaga **tiene 230 plazas** para una primera acogida de los inmigrantes



La ministra, la secretaria de Estado y el secretario general de Migraciones con responsables y trabajadores de Cruz Roja en el CAED de Málaga.

La ministra de Trabajo, Migraciones y Seguridad Social, Magdalena Valerio, la secretaria de Estado de Migraciones, Consuelo Rumí y el secretario general de Migraciones, Agustín Torres visitaron el CAED con motivo de su apertura en el centro de Cruz Roja de la avenida Ortega y Gasset

La llegada de personas inmigrantes a la costa andaluza cuenta con una nueva infraestructura orientada a una primera acogida temporal. El nuevo Centro de Acogida de Emergencia y Derivación (CAED) de Málaga es un centro gestionado por Cruz Roja que, en sus instalaciones de la avenida Ortega y Gasset de la capital malagueña, dispone de 230 plazas, de las que 60 están reservadas

para familias con menores y otras 170 son para varones.

Según señaló la ministra Magdalena Valerio, este centro «está destinado a dar atención humanitaria durante unos días, antes del traslado a otro centro, a aquellas personas que llegan a nuestro territorio por la frontera marítimo terrestre del sur, fundamentalmente a la comunidad andaluza y cumplir con los





El nuevo CAED de Málaga tiene capacidad para 230 personas.

derechos humanos con estas personas, que llegan a nuestras costas huyendo de las guerras, de las persecuciones, del hambre y de la enfermedad», añadió».

Los Centros de Acogida de Emergencia y Derivación son una iniciativa del Gobierno que se activa en casos de llegadas numerosas o de sobreocupación de los recursos habituales para garantizar una atención digna a los inmigrantes. «El objetivo de estos Centros de Acogida de Emergencia y Derivación pretende que existan unas infraestructuras dignas para poder pasar, como ha hecho Cruz Roja, de hacer la primera atención en carpas a hacerla en un módulo o en vez de atender a las personas en polideportivos atenderlas en centros como el que se acaba de inaugurar», agregó la ministra en alusión a este equipamiento que se une a otros existentes en la propia Andalucía y en la comunidad vecina de Extremadura.

«A ellas hay que sumarles otras miles de plazas que tenemos para la atención humanitaria, cuando llegamos al Gobierno de España en junio del año pasado nos encontramos con 2.500 plazas para la atención humanitaria y en este momento vamos a llegar a la cifra de 5.140 plazas para dar un tratamiento digno a estas personas que llegan a nuestras

costas, mayormente en pateras», expuso la ministra de Migraciones. A juicio de Magdalena Valerio, «este Gobierno, en este momento en funciones, liderado por el presidente Pedro Sánchez se ha tomado la cuestión migratoria con seriedad».

Magdalena Valerio estuvo acompañada en su visita, además de por Consuelo Rumí, por Agustín Torres, secretario general de Inmigración y Emigración, Jesús Lucrecio Fernández Delgado, delegado del gobierno en Andalucía, María del Mar Pageo, presidenta autonómica de Cruz Roja, Toni Bruel, coordinador nacional de Cruz Roja, María José Hernández, coordinadora autonómica de Cruz Roja, Luis Utrilla, presidente provincial de Cruz Roja, Samuel Linares, coordinador provincial de Cruz Roja y María Bracero, secretaria provincial de Cruz Roja.

### VISITA AL MÓDULO PORTUARIO

Magdalena Valerio también se desplazó al recinto portuario de la capital malagueña con anterioridad a la inauguración en la avenida de Ortega y Gasset del nuevo Centro de Atención, Estabilización y Derivación de la Cruz Roja que ha financiado su ministerio.

De hecho, Magdalena Valerio visitó el módulo que la propia Cruz Roja dispo-

ne en el Puerto de Málaga y le permitirá trabajar en las proximidades del Centro de Atención Temporal de Extranjeros que el Ministerio del Interior va a abrir allí: «Es un módulo dignísimo de más de 400 metros cuadrados que ha instalado hace unos meses Cruz Roja, también con financiación del ministerio de Trabajo, Migraciones y Seguridad Social, para hacer junto a la carpa que tenía antes esa primera atención humanitaria a las personas que llegan a nuestras costas, cuando se les hace un análisis médico o se les proporciona alimentos, ropa o la posibilidad de ducharse», explicó la ministra del Gobierno socialista en funciones.

Asimismo, Magdalena Valerio recordó que a esta atención primera «sigue la custodia policial de 72 horas y luego ya la derivación de los migrantes a centros como el inaugurado en Málaga o a otros dispositivos de atención humanitaria».

«Este país que ha sido durante muchos años de nuestra historia país de exiliados políticos y emigrantes económicos es un país solidario que quiere dar una atención digna a todas estas personas», expresó la ministra. ☒

C. DE E.

# Extranjeros en España

**Un exhaustivo informe del Instituto Nacional de Estadística nos dice cuantos, quienes y donde están los más de seis millones de extranjeros que residen en España**



Baleares es la provincia con mayor porcentaje de personas nacidas en el extranjero.

**E**l número de residentes en España, extranjeros o con nacionalidad española, nacidos en otro país aumentó el último año en términos absolutos, según datos del INE de 2018. Ya lo hizo el año anterior después de un lustro de continuas bajadas. Hoy son 6.386.904 personas, 200.000 más que en 2017, cuando se frenó la pérdida continuada de población extranjera desde 2012. Aquel año se alcanzó el pico de número de personas nacidas en otros países: 6.759.780, el 14,3% de la población. Hoy son el 13,7% del total de los empadronados en España.

Baleares es la provincia con mayor porcentaje de personas nacidas en el extranjero. Casi la cuarta parte de la población, un 22,2%. La comunidad más numerosa en las islas es la marroquí, seguida de argentinos y alemanes.

En el lado opuesto está la provincia de Jaén, con tan solo un 3,3% de extranjeros residentes en la provincia. También los marroquíes son mayoría, seguidos de rumanos y colombianos, el mismo orden de comunidades extranjeras mayoritarias que en el conjunto de España.

El reparto entre provincias es muy desigual. Por encima del 20% de la población, además de Islas Baleares, están Gerona, Alicante, Almería y Santa Cruz de Tenerife. La ciudad autónoma de Melilla supera a todas en porcentaje, un 23,7%, prácticamente todos marroquíes (91%). Los marroquíes también son mayoría en Gerona y Almería. Por debajo del 6% están, de mayor a menor, Palencia, Sevilla, Zamora, Cádiz, Cáceres, Badajoz, Córdoba y Jaén.

Marruecos, la comunidad extranjera más numerosa en España, son mayoría

en 17 provincias, entre ellas Barcelona. Y va en aumento. El año pasado se convirtieron en mayoría también en Málaga (antes eran los británicos los más numerosos) y en Soria, superando a los rumanos, una comunidad en retroceso. En Alicante la mayoría son los británicos mientras que en Santa Cruz de Tenerife son los venezolanos la comunidad más numerosas. Venezuela y Reino Unido representan la cara y la cruz de la evolución de la inmigración en España.

Los venezolanos son con diferencia la nacionalidad que más ha aumentado en España en el último año. Son un 22% más que en 2017. Un crecimiento imparable desde 2015. Ya son la sexta comunidad extranjera más numerosa, cuando hace solo cuatro años ocupaban el puesto número 12 como país de nacimiento más frecuente de los residentes. Además de en Santa Cruz de Tenerife, son mayoría en las provincias de Pontevedra, donde el último año han desbancado a los portugueses, y La Coruña.

## MENOS DE LA UNIÓN EUROPEA

Los venezolanos en el último año han superado a los británicos, en las dos últimas décadas estable como cuarta comunidad extranjera más numerosa. La caída de los nacidos en Reino Unido es anterior al referéndum del Brexit, celebrado en 2016. El descenso del número de británicos, que en el último año apenas ha variado, era continúa desde el pico de 400.000 alcanzado en 2011. Hoy son en torno a 250.000 sus residentes.

El descenso no solo afecta a los británicos, sino a la mayoría de nacidos en países de la Unión Europea. Su peso es cada vez menor, principalmente debido



a la salida de rumanos en los últimos años. Tanto su entrada masiva como su marcha se mueve en decenas de miles cada año. Hoy son menos de 600.000, después de perder 20.000 más el último año. Son la segunda comunidad más numerosa, pero llegaron a ser la primera entre 2008 y 2013, y superar la cota de 800.000 residentes. Durante más de un lustro se instalaron de cien mil a cien mil al año. Aun así, son todavía mayoría en 19 provincias, Madrid entre ellas.

Especialmente acusado también ha sido el descenso de la población alemana. Hoy son la decimotercera comunidad más numerosa, cuando se había mantenido estable en la séptima posición hasta 2013. Por el contrario, los italianos son la comunidad de la UE que más ha crecido el último año, y una de las pocas que lo ha hecho de forma constante durante la crisis. Aunque su peso en el conjunto es menor. Son 125.000, la decimosexta comunidad más numerosa. Los franceses, una comunidad estable, no ha tenido grandes variaciones en las dos últimas décadas, siempre en torno a las 200.000 personas. Son mayoría en Salamanca.

Hace veinte años, antes del boom migratorio, los países europeos copaban el top de comunidades más numerosas.



Trabajadoras marroquíes en los campos de fresas.

Entre los diez primeros estaban Francia (2º), Alemania (3º), Reino Unido (4º), Portugal (6º) y Suiza (7º). Hoy ya solo Francia y Reino Unido se mantienen en los diez primeros puestos. El primero en 1998 era Marruecos, y hoy lo sigue siendo.

### MARRUECOS E IBEROAMÉRICA

El número de personas nacidas en Marruecos ha ido creciendo de forma sostenida en las dos últimas décadas, sin grandes aluviones temporales como ha ocurrido con otras comunidades, como la inmigración rumana o de países de Iberoamérica. En el padrón de

2018, el número de personas nacidas en Marruecos es de 825.674, muy por encima de los casi 600.000 rumanos y los poco más de 400.000 ecuatorianos.

La comunidad ecuatoriana, la tercera más numerosa, aunque descendió durante la crisis, se ha mantenido estable en torno a esa cifra. Los colombianos, la cuarta comunidad más frecuente, sí ha seguido creciendo durante estos años y ya solo son apenas diez mil menos que los nacidos en Ecuador. Colombia es el país de origen más frecuente en tres provincias, entre ellas Vizcaya desde el último año, después de desbancar a los rumanos como comunidad más numerosa.

Los ecuatorianos, a pesar de ser la tercera comunidad más numerosa en el conjunto de España, son solo mayoría en la provincia de Navarra. La estable comunidad argentina, la sexta más numerosa actualmente, y los peruanos también están entre los diez primeros. República Dominicana, Bolivia, Cuba y Brasil están entre las 15 nacionalidades más frecuentes en España. Los americanos son 2,6 millones (dos millones de América del Sur), por delante de los europeos, 2,1 millones (1,8 millones de la UE), y los africanos, 1,2 millones empadronados (825.000 de Marruecos). ▣



Concentración de ecuatorianos en un partido de fútbol.

C. DE E.

# La Reina Letizia con los directores del Cervantes

**La Reina** presidió una reunión de directores del Instituto Cervantes en la que se expuso la situación del español en el mundo

**L**a Reina Letizia presidió en El Escorial una sesión de trabajo con los directores del Instituto Cervantes en la que se interesó por la situación del español y de su cultura en el mundo, en especial en cinco países o áreas clave: Asia, África Subsahariana, Estados Unidos, Reino Unido y Brasil.

Luis García Montero, director del Instituto, abrió la sesión manifestando su “agradecimiento muy, muy sincero” a la Reina por su presencia en esta “reunión de lujo” y por el respaldo que el organismo siempre recibe por parte de la Casa Real.

Para el director del Cervantes, es “muy importante sentir ese apoyo”, dijo, en las cumbres de directores, en las reuniones del Patronato cada mes de octubre o en acontecimientos reseñables como los Congresos Internacionales de la Lengua Española.

Cinco directores de centros desgranaron la situación del español en otras tantas áreas estratégicas en el actual mundo globalizado. Óscar Pujol, que en breve volverá a dirigir el centro de Nueva Delhi (India), explicó la creciente demanda de aprendizaje de español en ese país, en China, Japón y Filipinas. La expansión del español por Asia es signo de su globalidad, dijo, y está relacionado con el incremento demográfico en todo el continente.

Del África Subsahariana habló Carmen Pastor, subdirectora académica,



La Reina Letizia saluda al director del Instituto Cervantes, Luis García Montero, a su llegada a El Escorial.

que destacó la gran necesidad de formar a profesores de español dado el interés y demanda existentes. Para ello se precisan materiales y métodos didácticos, algo que intentará subsanar el nuevo centro en Dakar (Senegal).

En Estados Unidos (donde el Cervantes quiere instalarse en Los Ángeles y Washington) mejoran las previsiones pero crecen las amenazas por el discurso populista, la política del “English only” y la caída de la natalidad de los hispanos, dijo el director de Albuquerque, Anastasio Sánchez Zamorano. En 2050 será el segundo país del mundo con mayor número de hispanohablantes.

Un Reino Unido sumido en la crisis del Brexit centró la intervención de Ignacio Peyró. Para el director de Londres (donde los alumnos siguen aumentando), la historia del español es una historia de éxito: va camino de convertirse en la lengua extranjera más estudiada.

Por último, Rosa Sánchez-Cascado (Brasília) celebró que en Brasil, rodeado de países hispanohablantes, sea el segundo idioma más hablado, pese al descenso que sufrió su enseñanza tras la derogación en 2015 de la llamada ley del español. ☒

C. DE E.



# DIRECCIONES DE INTERÉS

CONSEJERÍAS DE TRABAJO, MIGRACIONES Y SEGURIDAD SOCIAL

## ALEMANIA

*Acreditación en Polonia*  
Lichtensteinallee, 1,  
10787-BERLÍN  
Tel.: 00 49 302 63 98 92 00  
alemania@mitramiss.es

## ARGENTINA

Viamonte, 166  
1053-BUENOS AIRES  
Tel.: 00 54 11 43 13 98 91  
argentina@mitramiss.es

## BÉLGICA

*Acreditación en Luxemburgo*  
Avenue de Tervuren, 168  
1150 BRUSELAS  
Tel.: 00 32 2 242 20 85  
belgica@mitramiss.es

## BRASIL

SES Avda. Das Nações Lote  
44, Qd. 811  
70429-900-BRASILIA D.F.  
Tel.: 00 55 61 3242 45 15  
brasil@mitramiss.es

## CANADÁ

74 Stanley Avenue  
K1M 1P4-OTTAWA  
ONTARIO  
Tel.: 00 1 613 742 70 77  
canada@mitramiss.es

## COLOMBIA

*Oficina de la Consejería  
de Empleo y S. Social*  
Calle 94 A no 11 A-70  
BOGOTÁ D.C.  
Tel.: 00 571 236 85 43  
colombia@mitramiss.es

## CHILE

Calle Las Torcasas, 103  
Oficina 101  
Las Condes  
SANTIAGO DE CHILE  
Tel.: 00 56 22 263 25 90  
chile@mitramiss.es

## CUBA

Calle 70 N° 517-519  
entre 5ª B y 7ª.  
Miramar. Municipio Playa,  
La Habana  
Tel.: 00 537 041 717  
cuba@mitramiss.es

## DINAMARCA

*Acreditación en Suecia,  
Finlandia, Noruega, Estonia,  
Letonia y Lituania*  
Gothersgade, 175, 2 th  
1123-COPENHAGUE K  
Tel.: 00 45 33 93 12 90  
dinamarca@mitramiss.es

## ECUADOR

C/La Pinta, 455/Av. Amazonas  
Apdo. Correos 17-01-9322  
QUITO  
Tel.: 00 593 2 22 33 774  
ecuador@mitramiss.es

## ESTADOS UNIDOS

2375, Pensylvania Av., N.W.  
20037-WASHINGTON D.C.  
Tel.: 00 1 202 728 23 31  
estadosunidos@mitramiss.es

## FRANCIA

6, Rue Greuze  
75116-PARÍS  
Tel.: 00 33 1 53 70 05 20  
francia@mitramiss.es

## ITALIA

*Acreditación Grecia y Rumanía*  
Via di Monte Brianzo 56  
00186-ROMA  
Tel.: 00 39 06 68 80 48 93  
italia@mitramiss.es

## LUXEMBURGO

*Oficina de la Consejería  
de Empleo y S. Social*  
Bd. Emmanuel Servais, 4  
2012-LUXEMBURGO  
Tel.: 00 352 46 41 02  
luxemburgo@mitramiss.es

## MARRUECOS

*Acreditación en Túnez*  
Rue Aïn Khalouiya  
Av. Mohamed VI  
m. 5.300-Souissi  
10170  
RABAT  
Tel.: 00 212 537 63 39 60  
marruecos@mitramiss.es

## MÉXICO

*Acreditación en Costa  
Rica, Honduras, Panamá,  
Nicaragua, El Salvador y  
Guatemala*  
Galileo, 84  
Colonia Polanco  
11550 MEXICO, D.F.  
Tel.: 00 52 55 52 80 41 04  
mexico@mitramiss.es

## PAÍSES BAJOS

*Oficina de la Consejería  
de Empleo y S. Social*  
Bleijenburg, 1  
2511-VC - DEN HAAG  
Tel.: 00 31 70 350 38 11  
paiseshijos@mitramiss.es

## PERÚ

*Acreditación en Bolivia y  
Comunidad Andina  
de Naciones*  
Choquehuanca 1330  
San Isidro, 27  
LIMA  
Tel.: 00 511 212 11 11  
peru@mitramiss.es

## POLONIA

*Oficina de la Consejería  
de Empleo y S. Social*  
Avda. Mysliwiecka, 4  
00459  
VARSOVIA  
Tel.: 00 48 22 583 40 41  
polonia@mitramiss.es

## PORTUGAL

Rua do Salitre, 1 - 1269-052  
LISBOA  
Tel.: 00 35 121 346 98 77  
portugal@mitramiss.es

## REINO UNIDO

*Acreditación en Irlanda*  
20, Peel Street - W8-7PD-  
LONDRES  
Tel.: 00 44 20 72 21 00 98  
reinounido@mitramiss.es

## REPÚBLICA DOMINICANA

*Oficina de la Consejería  
de Empleo y S. Social*  
Av. Independencia, 1205  
1205-SANTO DOMINGO  
Tel.: 00 18 09 533 52 57  
republicadominicana@mitramiss.es

## SENEGAL

45, Bd. de la République Imm.  
Sorano, 3Eme.  
Etage-DAKAR  
Tel.: 00 221 33 889 33 70  
senegal@mitramiss.sn

## SUIZA

*Acreditación en Austria y  
Liechtenstein*  
Kirchenfeldstrasse, 42  
3000-BERNA 6  
Tel.: 00 41 31 357 22 50  
suiza@mitramiss.es

## URUGUAY

*Acreditación en Paraguay*  
Avda. Dr. Francisco Soca, 1462  
11600 MONTEVIDEO  
Tel.: 00 5982 707 84 20  
uruguay@mitramiss.es

## VENEZUELA

*Acreditación en Colombia  
y República Dominicana*  
Avda. Principal Eugenio  
Mendoza, con 1.ª Transversal.  
Edificio Banco Lara, 1.º Piso  
Urb. La Castellana - CARACAS  
Tel.: 00 58 212 319 42 30  
venezuela@mitramiss.es



## Milagros Caiña, directora de Recursos Humanos de BMW

“Los alemanes aprecian la **disciplina**  
y la **fuerza de voluntad** de los españoles”



“Debemos animar a las mujeres jóvenes a que aprovechen las oportunidades que se les ofrecen”

**Milagros Caiña llegó a Alemania con apenas tres años. Junto a su familia dejó su aldea, en Boborás, en la provincia de Orense, para buscar un futuro mejor.**

**P**oco imaginaban sus padres, campesinos gallegos que llegaron ilusionados a trabajar en la industria floreciente de la región de Renania del Norte-Westfalia, que en 2012, casi 50 años después, su hija se convertiría en la primera mujer en hacerse un hueco en el consejo de administración de la prestigiosa BMW, la compañía alemana de automóviles de alta gama

y motocicletas, donde ocupa el puesto de directora de recursos humanos, con 130.000 personas a su cargo en los cinco continentes.

Desde su despacho en la sede municipal de BMW, junto al estadio de los Juegos Olímpicos de 1972, puede echar la vista atrás y recordar con satisfacción un recorrido que le ha convertido en una de las mujeres más influyentes de la industria germana.

**¿Qué recuerda de su infancia en España y de sus primeros años en Alemania?**

*Llegué a Alemania con mis padres teniendo apenas tres años. Naturalmente no conservo recuerdos muy concretos de aquella época. Pero sí recuerdo que logré integrarme en muy poco tiempo jugando con los niños de mi barrio. Así pude relacionarme muy rápidamente con ellos mientras aprendía a hablar alemán. Y eso fue clave para mi desarrollo futuro.*



### ¿Por qué un día su familia decidió dejar Galicia y viajar a Alemania?

*En España, mis padres tenían una granja. Teníamos lo suficiente como para vivir decentemente. Pero quisieron buscar mejores perspectivas de vida para su hija y ellos mismos, y decidieron salir de su país. Mi padre lamentablemente ya falleció. Mi madre pasa la mayor parte del año con mi marido y conmigo en Alemania, y en verano viaja a Galicia. Tengo un hermano que también vive en Alemania, cerca de Múnich.*

### ¿Qué es lo que más le gusta de Galicia y lo que más echa de menos cuando está en Alemania?

*Aunque me crié en Alemania y siento que es mi segunda patria, tengo profundas raíces en Galicia, donde nació. Siempre me he considerado afortunada por poder decir que tengo dos patrias, España y Alemania. Yo viajo a Galicia por lo menos una vez al año y una parte de mi familia vive allí. Es una suerte que sea una región idónea para pasar unas vacaciones, relajarse y disfrutar de su cocina. La verdad que sí que añoro un poco esa gastronomía cuando estoy en Alemania.*

### ¿En qué consiste exactamente su trabajo en BMW?

*Simplificando podría decirse que mi responsabilidad consiste en velar por que en la empresa contemos con las personas apropiadas, con un nivel de educación adecuado, en el momento correcto y en la cantidad necesaria. Eso puede parecer sencillo, pero es una tarea muy exigente considerando que se trata de una empresa que tiene más de 130.000 trabajadores a nivel mundial. Además en tiempos como los actuales, en los que los cambios tecnológicos en la industria ocurren con mayor rapidez que nunca, se necesita personal con las competencias y la cualificación adecuada para cada momento. Tenemos que encontrar las personas apropiadas e integrarlas en nuestra empresa, capacitarlas y formarlas. Debemos crear un ambiente laboral óptimo y ofrecer condiciones de trabajo idóneas, con el fin de promover la diversidad dentro de la em-*

*presa y, en consecuencia, fortalecer su capacidad innovadora. Ello nos permite además ser un empleador reconocido y atraer de esta manera nuevos talentos. Más allá de ser responsable de Recursos Humanos, también lo soy de construcción y gestión de instalaciones.*

### ¿Qué estudió y cómo llegó a BMW?

*Soy economista y al comienzo de mi carrera profesional descubrí mi interés por todo lo vinculado a recursos humanos. Seguí por ese camino de manera consecuente, y siendo aún bastante joven, recibí la oportunidad de asumir el cargo de jefa de personal de una empresa incluida en el índice bursátil alemán MDAX. Posteriormente ocupé diversos cargos directivos en el consorcio de ferrocarriles alemanes Deutsche Bahn, y finalmente fui miembro del consejo de administración a cargo de recursos humanos en Schenker AG, la empresa responsable de la logística de Deutsche Bahn. Tras 7 años en ese cargo empecé a trabajar en BMW.*

### ¿Cuál es la percepción que tienen los alemanes de España?

*Los alemanes tienen una opinión muy positiva sobre España. No es casualidad que desde hace décadas sea su destino turístico preferido. Creo que los alemanes aprecian la disciplina y la fuerza de voluntad de los españoles. Y aunque no lo dicen abiertamente, desearían ser con más frecuencia tan emotivos como les gusta ser a los españoles.*

### Usted ha roto barreras al ocupar un cargo importante en BMW siendo mujer e hija de emigrantes. ¿El mundo está cambiando o aún queda mucho por recorrer?

*Efectivamente, ha cambiado mucho en los últimos años. Pero todavía no hemos llegado a la meta. Por esta razón, considero especialmente importante, igual que los demás miembros del consejo de administración, que fomentemos la diversidad, tanto en la empresa como en la sociedad. No debemos hacerlo mediante reglas o cuotas, sino a través del cambio en la cultura y en la forma de pensar. En mi vida profesional casi siempre he tenido*



**“Tengo profundas raíces en Galicia, donde nació”**

*superiores que se han fijado en las virtudes de sus empleados, sin importar su género. Esa misma actitud la transmitimos a los ejecutivos que trabajan en BMW. Al mismo tiempo debemos animar a las mujeres jóvenes a que aprovechen las oportunidades que se les ofrecen, que tomen su propio camino y que asuman responsabilidades directivas. ☒*

**PABLO SAN ROMÁN**

# “Av. de Mayo y sus 125 años”

La españolísima Avenida de Mayo ha cumplido 125 años. La fecha de su inauguración **coincide con una de las fechas patrias de Argentina** (9 de julio, día de la Independencia)



En 1997 la Avenida de Mayo fue declarada “lugar histórico nacional”

inaugurada en el año 1894, la tradicional avenida porteña del barrio de Montserrat, uno de los más antiguos de la ciudad, fue la primera avenida del país y de toda América del Sur, escenario de todo tipo de manifestaciones, reclamos y celebraciones.

Si bien su diseño estuvo inspirado en los bulevares parisinos, fue adquiriendo un carácter hispánico por la corriente inmigratoria llegada de España, que fue poblándola de teatros de zarzuela, cafés con aire madrileño, asociaciones literarias, peñas, etc. que la fueron hermanando con la Gran Vía de Madrid.

En 1997 la Avenida de Mayo fue declarada “lugar histórico nacional”, por eso sus edificios son preservados en sus fachadas sin modificaciones que no estén autorizadas.

La Avenida de Mayo se extiende uniendo el edificio del Congreso de la Nación Argentina con la Casa Rosada (sede del gobierno ejecutivo) y desde principios del siglo XX hasta la actualidad fue testigo de la vida pública e histórica de la ciudad y del país. La plaza de los dos Congresos y la plaza de Mayo, en cada uno de los vértices de la avenida, han sido y siguen siendo los lugares elegidos para grandes concentraciones.

Cuentan los historiadores que el proyecto de esta avenida fue iniciado en 1883 por el primer intendente municipal, Torcuato de Alvear, y tardó más de 10 años en concretarse. El recorrido de la avenida demandó la demolición de 14 manzanas y el ala derecha del Cabildo. Por debajo de ella circula la primera línea de subterráneos de la ciudad, inaugurada en diciembre de 1913.

Entre los sitios más emblemáticos y reconocidos de esta destacada Avenida de Mayo se encuentran el Pasaje Barolo con su increíble Palacio, y el Edificio de la Inmobiliaria. También a lo largo de la avenida se instalaron las sedes de los



diarios de mayor circulación de la época como la Prensa, el Diario, el Argentino y el País. Hoy el edificio del ex diario La Prensa puede visitarse en forma guiada.

El Teatro Avenida sigue siendo un edificio distinguido y el Café Tortoni uno de los más reconocidos por turistas y lugareños, al igual que los hoteles Astoria y Castelar.

Durante la Guerra Civil Española la Avenida de Mayo fue fiel reflejo de lo que ocurría en la madre patria. La colectividad española trasladaba su rivalidad a Buenos Aires, siendo el tradicional Bar Iberia refugio de los republicanos, y frente a él otra confitería con acento franquista.

Hoy la avenida sigue siendo anfitriona de festejos y celebraciones. Para homenajear estos 125 años de vida se organizaron diferentes actividades durante una semana: charlas en edificios públicos, visitas guiadas, espectáculos callejeros, de música y danzas españolas, y desfiles e intervenciones teatrales. Vecinos y turistas recorrieron la avenida, desafiando los días fríos del invierno porteño. ☒

**TEXTO Y FOTOS: SILVINA DI CAUDO**



El Café Tortoni uno de los más reconocidos por turistas y lugareños



Adquirió un carácter hispánico por la corriente inmigratoria llegada de España

## Avenida de Mayo - Gran Vía

La Avenida de Mayo bonaerense es en varios aspectos inspiradora de la Gran Vía madrileña. Ambas supusieron una reforma radical del casco urbano central de ambas ciudades. Se derribaron centenares de casas en ambos casos. Curiosamente tienen la misma longitud 1,3 km, aunque la Gran Vía es ocho metros más ancha. La Avenida Mayo es recta y llana, la Gran Vía tiene dos curvas –una a izquierda y una a derecha- y el primer y el tercer tramo son en pendiente.

La Avenida de Mayo es treinta años más antigua, se inauguró en 1894 tras seis años de construcción. La Gran Vía la inauguró Alfonso XIII en 1924, en plena dictadura de Primo de Rivera, las obras habían comenzado en 1910.

Hoy tienen vidas hasta cierto punto paralelas, si bien la Avenida de Mayo tiene un significado más político y cívico aparte del cultural y de ocio de sus teatros y cafés. La Gran Vía hoy es una calle estrictamente comercial, muchos de los cines y teatros se han convertido en locales de grandes firmas comerciales y en alguno de los cines se han creado teatros musicales sobre todo en el tercer sector, entre la plaza del Callao y la plaza de España. Ambas avenidas son puntos de referencia ineludibles de Buenos Aires y Madrid.



La Gran Vía madrileña desde la plaza del Callao.

# Lorena Lores, la cantante de la morriña porteña

Lorena Lores, cantante argentina - gallega. A caballo entre el tango y la gaita, **entre Galicia y Argentina**

**S**us padres son originarios de O Grove (Galicia). Desde muy pequeña se vinculó a la Federación de Asociaciones Gallegas de la Argentina, convirtiéndose en la actualidad, en su secretaria general. Como cantante triunfa en las “dos orillas” como a ella le gusta decir.

**¿Cómo fueron sus inicios como cantante?**

*Como la mayoría de las familias gallegas, en nuestras casas y en las instituciones de la colectividad, la música y las danzas tradicionales, eran una parte muy importante de nuestras vidas. En nuestros cantos y bailes se sintetizaba toda nuestra morriña.*

*Mi padre Francisco Lores, era un admirador de Carlos Gardel y del tango. Era un gallego muy porteño. Desde niña fui aprendiendo aquellas canciones urbanas, que hablaban del amor y de la melancolía. Así nació mi pasión por el canto y por el tango. Aunque en mi repertorio combino temas argentinos, con la música tradicional gallega.*



“Nuestros emigrantes rápidamente se sumaban a las costumbres del país, la comida, la música, la pasión por el fútbol”



# La gesta que cambió el mundo



La primera vuelta al mundo comenzada por Fernando de Magallanes y finalizada por Juan Sebastián de Elcano cumple quinientos años. España y Portugal conmemoran esta gesta que **cambió el mundo y la historia**



# El mundo en **dos manos**

**La gesta no surgió por casualidad, la aventurera Portugal y la poderosa Castilla, compitieron y colaboraron por llevarla a cabo**



Planisferio del Atlas Miller encargado por Portugal para engañar a Carlos I (© M. Moleiro).

**L**a circunnavegación del mundo, llevada a cabo entre 1519 y 1522, tiene unos antecedentes esenciales que prefijan el desarrollo de los acontecimientos a lo largo del siglo XV. En primer lugar Portugal consuma la reconquista a los musulmanes a mediados del siglo XIII, aunque continúan los conflictos con la monarquía castellana. En el siglo XIV sufre un radical empobre-

cimiento y despoblación a causa de las epidemias de peste y la monarquía portuguesa se lanza al exterior para conseguir ingresos e influencia internacional apoyada en su maestría en la navegación en un país volcado al mar con 1.700 km de costa.

El primer hito de la expansión portuguesa es la conquista de Ceuta en 1415, el objetivo era África y navegan y exploran la costa occidental del con-

tinente negro llegando a descubrir Madeira, Santo Tomé y Príncipe, Cabo Verde, Angola y la Guinea llegando hasta descubrir el paso al Océano Índico en el Cabo de Buena Esperanza, en la actual Suráfrica, a cargo de Bartolomé Dias en 1488. Diez años después Vasco de Gama supera el Cabo de Buena Esperanza y llega hasta la India. Con el tiempo llegarían hasta China y Japón y sobre todo las islas indonesias de las



Molucas donde se cultivaban las preciadas especias.

Y es que en el fondo de todo estaban las especias y su tráfico. Con la caída de Constantinopla en manos de los turcos en 1453, el imperio otomano bloquea las rutas de comercio que viene de Asia y amenaza a Europa occidental. Este es el punto de partida de la expansión portuguesa por África, el Índico y Asia, además el Mediterráneo estaba dominado por la Corona de Aragón. No ayudó tampoco el matrimonio de Isabel de Castilla y Fernando de Aragón (los futuros Reyes Católicos) en 1469. Mientras Portugal navegaba y conquistaba Castilla y Aragón avanzan mediante diplomacia y matrimonios dinásticos.

Pero eso cambia con el descubrimiento de América en 1492 por Cristóbal Colón, un genovés que había ofrecido su proyecto primero al rey de Portugal Juan II y que convenció a Isabel de Castilla para financiar el viaje.

## EL TRATADO DE Tordesillas

Tras el descubrimiento de América por la corona de Castilla y la expansión

portuguesa por África y Asia se da la paradoja de que dos países europeos de apenas 600.000 km cuadrados entre los dos dominan todo el nuevo mundo conocido. Esto trajo no pocas fricciones y conflictos entre España y Portugal, países vecinos, a veces bien avenidos y otras no tanto.

El Papa Alejandro VI había –el valenciano Rodrigo Borja o Borgia– llegado al papado precisamente en 1492 (el año del Descubrimiento de Cristóbal Colón) y al regreso del navegante dictó cinco bulas en cuestión de un año que reconocían los derechos españoles sobre las nuevas tierras. Obviamente el rey de Portugal, Juan II, prefirió ignorar el arbitraje pontificio y hablar directamente con los Reyes Católicos.

Tordesillas fue el lugar elegido para iniciar las negociaciones entre ambos países en 1494. Los Reyes Católicos y Juan II fueron representados por altos funcionarios de ambas cortes.

En realidad todavía no se conocía la magnitud del Descubrimiento. No había razón para discutir por el reparto de algo desconocido, salvo porque el auténtico objetivo del Rey Juan II era mantener abierta la ruta con la India, tan lucrativa para Portugal desde que Turquía bloqueara las rutas mediterráneas.

En principio la propuesta portuguesa era realizar una partición de territorios basada en latitudes, de modo que sus barcos pudieran dirigirse a la India bordeando África o a directamente a través del Océano Atlántico por el sur. Tras unas durísimas negociaciones, la respuesta española fue que, al contrario, la división se mantuviera por meridianos como había planteado la bula papal «Inter caetera», si bien de forma más favorable a los portugueses de la planteada por el Papa. Los portugueses aceptaron el arreglo.



Página del Tratado de Tordesillas, por el cual Portugal y España se repartían el mundo (Archivo General de España).

Así, el texto reservaba para Portugal el Atlántico y los territorios que había hallado Castilla por un meridiano fijado a 370 leguas del archipiélago de Cabo Verde. A España se le reconoció la libre navegación por las aguas del lado portugués para viajar a América y se le otorgó derechos de evangelización y soberanía en las nuevas tierras occidentales.

La incapacidad técnica de realizar una partición exacta a lo firmado el 7 de junio de 1494 dio lugar a una serie de conflictos entre ambos países. En el año 1498 se descubrió una nueva ruta hasta la India y en 1500 Brasil, un territorio que se encontraba en la parte portuguesa del Tratado de Tordesillas.

El Tratado de Tordesillas fue sistemáticamente violado por unos y otros y tiene una importancia notable en la gesta de la vuelta al mundo. Estuvo en teoría vigente más de dos siglos y medio hasta que en 1750 España y Portugal reasignan sus posesiones en el Tratado de Madrid, repartiendo y delimitando sus posesiones en América. ☒



Posible retrato de Enrique el Navegante, atribuido a Nuno Gonçalves.

GASTÓN TXURRUKA

# Buscando especias encontraron un mundo

Las valiosas especias fueron el acicate principal de la **primera circunnavegación**

**N**i el portugués Fernando Magallanes, ni su sustituto en el mando de la expedición, el español Juan Sebastián de Elcano, pretendieron jamás circunnavegar la Tierra por primera vez en la historia; buscaban sólo las preciadas especias. Al completar un giro al planeta, navegando siempre en dirección oeste, dieron sin habérselo propuesto un primer y remoto paso en esa realidad que hoy se conoce como globalización.

El largo viaje, que ha venido en conocerse como la expedición Magallanes-Elcano, fue auspiciado por la corona española en el siglo XVI. Este año se han cumplido 500 años desde que Carlos I firmara con Magallanes las conocidas como capitulaciones de Valladolid por las que el monarca español –después de que Portugal rechazara el proyecto– ponía a disposición de la expedición la

impresionante cifra de cinco naves. El objetivo del peligroso viaje era encontrar un paso marítimo que llevara al Mar del Sur recién descubierto por Balboa (posteriormente conocido como Océano Pacífico).

Magallanes convenció al rey con la errónea creencia de que las islas de las especias se encontraban en la parte española del mundo que el tratado de Tordesillas (1494) había dividido en dos mitades: una para España y otra para Portugal.

Las islas Molucas y su control son el auténtico inspirador de la expedición; llegar y tomar posesión de ellas. Fue esa la motivación; la de hacerse con el dominio de la especiería, y no dar la vuelta al mundo, la que empujó a oficiales y marineros a hacerse a la mar y completar, sin haberlo previsto, la vuelta a la Tierra. Tras las capitulaciones de Valladolid, Magallanes concentra todo

su tiempo y esfuerzos en preparar naves, pertrechos y provisiones. Con todo listo, zarpa de Sevilla un 10 de agosto de 1519.

Existe un debate académico sobre si Magallanes tenía información previa o no sobre la existencia del paso de un océano a otro. Sea como fuere, y después de una dura invernada en tierra en lo que hoy sería el sur de Argentina, alguna deserción y hasta de un sofocado motín, en el que estaba complicado Elcano, la expedición alcanza la boca del paso, la entrada de lo que se conocería con el tiempo como Estrecho de Magallanes.

A pesar de algunas dudas que asaltan a Magallanes, la navegación en dirección oeste no se detiene y lo que queda de la expedición –tres naves– alcanzará a mediados de marzo de 1521 las costas filipinas, archipiélago del que Magallanes tomará posesión en nombre del emperador Carlos. Llegaron solo tres naves porque una de las embarcaciones había naufragado durante los cinco meses de parada invernal y la otra había desertado y dado media vuelta en el momento en que la agrupación naval iniciaba su entrada en el estrecho. “En el Pacífico, Elcano cae enfermo y lo está hasta la llegada a Filipinas donde se recupera, aunque no lo suficiente como para participar en la batalla en la que Magallanes acabará muriendo”, recuerda el profesor Salvador Bernabéu, de la Escuela de Estudios Hispano-Americanos de Sevilla.

Los sucesos durante los que fallece el jefe de la expedición se conocen como la batalla de Mactán, en referencia a la isla donde se produjo el enfrentamiento armado entre 50 hombres de Magallanes y más de 1.000 guerreros locales en la playa. Al parecer, el portugués pecó de soberbia e infravaloró



Una de las varias réplicas de la nao Victoria, que completó la vuelta al mundo al mando de Elcano.





El Estrecho de Magallanes según el Atlas de Vaz Dourado (1571) (© M. Moleiro).



Mapa de las Islas Molucas según el Atlas Miller (1519-1522) (© M. Moleiro).

las capacidades de los nativos. Por su testarudez, se enfrentó contra un líder local llamado Lapu-Lapu a pesar de que sus colaboradores y parte de las tripulaciones se lo desaconsejaron.

Muerto Magallanes, será en última instancia Elcano el que se haga cargo de la dirección de la empresa tras pasar por las islas Molucas y cargar de clavo hasta los topes la nao Trinidad y la nao Victoria. La tercera, la Concepción, había sido destruida en la isla de Cebú por la propia tripulación ante la falta de marineros para gobernarla y su mal estado.

La decisión es regresar a España por la vía de la India. Pero el mismo día de la partida se da noticia de una grave vía de agua que sufre la Trinidad, que la obliga a quedarse en puerto para su reparación. Se acuerda que esta nave regrese por el Pacífico hasta América cuando

pueda navegar y que la Victoria, capitaneada por Elcano, continúe el viaje.

El guipuzcoano sabía que bordeando las costas de África debía evitar todos los puertos controlados por Portugal. Lo logró, aunque tuvo que dejar a varios hombres como prisioneros de los portugueses en Cabo Verde y es que los lusos no se fiaron de la información de Elcano sobre la procedencia de la nao Victoria. Hizo escala allí para reabastecerse. Se quedaron 12 hombres que tiempo después serían liberados y devueltos a España.

Famélica y enferma la tripulación, el 6 de septiembre de 1522 la nao Victoria alcanzó el puerto de Sanlúcar de Barrameda. Regresaron 17 hombres y su capitán, Juan Sebastián de Elcano. La nao fue arrastrada por el Guadalquivir ante su mal estado y arribó a Sevilla dos días después. Las noticias de

la gesta habían corrido por el río mucho más rápido que la embarcación. En la capital andaluza, les esperaban todas las autoridades y numeroso público.

“La circunnavegación fue la proyección del comercio global en búsqueda de las especias, dejando la extracción de metales preciosos en segundo plano”, comenta Bethany Aram, de la Universidad Pablo Olavide de Sevilla. A diferencia de otras anteriores, como la de Vasco Núñez de Balboa en 1513, la expedición Magallanes-Elcano “cambia la motivación principal del oro y los metales preciosos por la de las especias, que pasan a tener más interés”, insiste Aram.

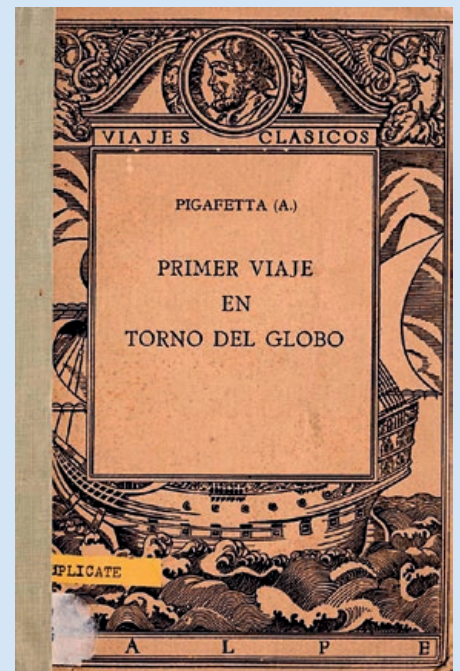
Para los expertos, la primera circunnavegación a la Tierra acarreoó cambios en ámbitos como el tráfico marítimo, el comercio y las finanzas cuyas con-

secuencias han llegado hasta el día de hoy. El propósito de alcanzar un paso para llegar al Mar del Sur y de allí a las islas de las especias facilitó también un primer acercamiento a China.

La circunnavegación supuso también la puesta en marcha de un mecanismo de financiación que se consolidó, como fue el de la colaboración entre el capital público, en este caso procedente de la corona, y el privado, el invertido por mercaderes castellanos que recuperaron con grandes intereses su dinero.

“Tras la expedición Magallanes-Elcano, se pone en marcha la costumbre de que capitanes y maestros inviertan capital propio en las expediciones en las que participan”, explica el profesor Sergio Sardone, de la Universidad de Nápoles Federico II. El propio Elcano invertiría unos años después una gran parte de su fortuna, y con ello casi arruina a su familia, en una nueva expedición a las islas Molucas en la que encontraría su muerte, la de varios de sus hermanos y la de un cuñado. ☒

**CARLOS PIERA**



“Primer viaje en torno al mundo” crónica del viaje escrita por Antonio Pigafetta. Edición española de 1922.

# El lado oscuro de Magallanes

Un congreso de historiadores en Valladolid constata la complejidad del portugués, que no puede eclipsar a Elcano



Retrato de Fernando de Magallanes (1480-1521)

**F**ernando de Magallanes tuvo una visión. Cumplir el sueño de Colón de llegar a la Especiería por la ruta del oeste. Partía de un conocimiento directo de las costas asiáticas –tras muchos años de servicio al Rey de Portugal– y del aviso de un posible pasaje al sur de la Tierra Firme hacia el Pacífico. Tuvo además mucha fortuna, después de que Manuel I rechazase su proyecto, pues accedió muy pronto al joven Rey español, Carlos I, y logró en menos de dos años el respaldo a su proyecto de viaje a las Indias orientales que a Colón le había costado nueve años conseguir.

También tuvo mucha suerte porque su historia la contó Antonio Pigafetta, el aventurero italiano que escribió una crónica del viaje de la primera vuelta al mundo en la que Magallanes era el héroe y Elcano el hombre al que había que derribar. Pigafetta le odiaba. Stefan Zweig, autor de una famosa biografía de Magallanes, y muchos

otros agigantaron su figura durante siglos. Pero ahora sabemos que no ha escapado a sus sombras.

La historiadora norteamericana Carla Rahn Phillips ha dicho “Los historiadores tienden a favorecer a Magallanes en los conflictos que se registraron. Le pintan como marino experto, dueño de una visión, sometido a grandes dificultades que le procuraron burócratas y cortesanos españoles, ignorantes de la vida marítima”. La historiadora norteamericana afirma que Magallanes mantuvo el rumbo secreto contraviniendo las órdenes expresas del Rey y los

usos de las expediciones españolas y no escuchó a los capitanes –entre ellos Elcano– como era su obligación según las instrucciones dadas el 8 de mayo de 1519, que subrayan el control real de la expedición.

Tras el alzamiento de la bahía de San Julián fue desmedido. Condenó a 40 hombres a muerte. Sustituyó cargos para imponer a portugueses que iban con él y a familiares. Al llegar a Mactán, en Filipinas, Magallanes vuelve a mostrar un sombrío delirio, al interponerse en una querrela local que acaba en batalla y finalmente le cuesta la vida el 27 de abril de 1521. Contraviene otra vez las órdenes del Rey, baja del barco y muere acribillado.

Carla Rahn tiene claro que «muchos biógrafos desprecian contribución de Elcano al éxito de la expedición pero su liderazgo fue crucial durante el año final del viaje».

ESTHER ORTEGA



Monumento a Magallanes en Mactán, Cebú. Filipinas.



# Juan Sebastián de Elcano, el héroe olvidado

La falta de documentación y la manipulación histórica y política han minimizado la figura **trascendental de Elcano**



Retrato de Elcano realizado por Ignacio Zuloaga en 1922 por encargo de la Diputación Foral de Guipúzcoa.

**J**uan Sebastián Elcano nació en una fecha desconocida, probablemente hacia 1476, en la villa de Getaria, provincia de Guipúzcoa (Corona de Castilla). Primogénito de nueve hermanos, pertenecía a una familia de pescadores y marinos acomodados, que contaban con casa y embarcación propia.

Desde muy joven, se enroló en barcos pesqueros y comerciales, por lo que adquirió gran experiencia marinera. Hacia 1509 contaba con una nave de 200 toneladas con la que tomó parte en la expedición militar contra Argel, que fue dirigida por el cardenal Francisco Jiménez de Cisneros. Posteriormente tomó parte en otra campaña en Italia, esta vez a las órdenes del Gran Capitán.


Durante esta última campaña Elcano tuvo que hipotecar su nave a unos mercaderes saboyanos para poder pagar los

suellos que adeudaba a su tripulación, que había amenazado con amotinarse. Hacia 1518 o 1519 se establece en Sevilla, donde tuvo conocimiento del proyecto que estaba preparando el marino portugués Fernando de Magallanes. La expedición de Magallanes tenía gran dificultad para reclutar tripulación por lo incierto del viaje, por lo que esta se formó en buena medida con desesperados y deudores como el propio Elcano.

Fue así como en 1519 Elcano se alistó en la expedición de Magallanes. Su experiencia de hombre de mar le valió un cargo relativamente importante en la expedición; fue nombrado contraestre de la nave Concepción, una de las cinco que componían la escuadra.

Tras la odisea escribe una relación al rey Carlos al que pide bastantes cosas al rey Carlos I, y el rey, a través de su secre-

tario Francisco de los Cobos, le contesta a casi todo que no, aunque le concede una renta anual de 500 ducados de oro de por vida, un dineral en aquellos tiempos. Una renta que nunca llegaría a percibir.

Su situación económica es desesperada y tres años después se embarca en la expedición a las Molucas comandada por García Jofre de Loaisa. Una expedición desastrosa en la que Elcano encuentra la muerte, parece que por escorbuto. Su testamento lo firma como testigo un jovencísimo Andrés de Urdaneta, que sería uno de los geógrafos y marinos más importantes de su tiempo. Elcano y Urdaneta son los primeros eslabones de una brillante cadena de marinos guipuzcoanos en la que está también Antonio de Oquendo, Blas de Lezo o Cosme Damián Churrua. 

G. CH.



Monumento a Elcano frente al ayuntamiento de su villa natal Getaria.

# La réplica del gran viaje

El velero Pros realizará en un trienio la réplica de la gesta Magallanes-Elcano

**E**n el seno del amplio programa de actividades conmemorativas del Quinto Centenario de la Expedición Magallanes-Elcano existen dos hitos que no han pasado desapercibidos entre los amantes de Historia Náutica. Ambos surgen de la iniciativa gubernativo-ciudadana Nuevo Centro de Interpretación de la Primera Vuelta al Mundo inaugurada el pasado 9 de agosto en Sevilla.

En primer lugar, está en fase de construcción una réplica de la Nao Victoria que Carlos I apostó para formar parte de la Armada de la Especiería que debía llegar a las Molucas y que, muerto Fernando Magallanes, Juan Sebastián Elcano debió comandar de vuelta hasta Sanlúcar de Barrameda. Está previsto que esta réplica quede lista a principios de 2020 y permanezca anclada frente a Marqués de Contadero en Sevilla para deleite de los visitantes.

## TRAS LA ESTELA DE ELCANO POR 10 PAÍSES

El segundo gran evento -siempre desde la perspectiva de la historia naval- lo constituye la emulación de la singladura histórica de Magallanes-Elcano. El responsable de replicar el trayecto de tres años a lo largo de casi 90.000 kms es el velero «Pros» de 21 metros de eslora. El barco, de dos mástiles, zarpó el 10 de



El velero Pros con su primera tripulación.

agosto del Muelle de las Delicias en Sevilla y es una iniciativa de la Asociación Amigos de los Grandes Navegantes y Exploradores Españoles, cuyo presidente, Pepe Solá, explicó que la navegación la completarán entre siete y ocho tripulantes durante las distintas etapas. Para ello, la asociación cuenta con 140 voluntarios que se irán rotando, y ya están fijadas las tripulaciones para ir desde Sevilla a Sanlúcar de Barrameda y desde allí a las Canarias.

El barco irá hasta Brasil y Argentina, cruzará el Estrecho de Magallanes en el mejor periodo posible, entre enero y febrero, y parará en Chile y Ecuador, y luego por el Pacífico hacia la Polinesia

Francesa, Filipinas e Indonesia, de ahí por el Índico a Sudáfrica y de nuevo en el Atlántico a Cabo Verde. Allí habrá un cambio respecto a la ruta de Elcano porque el «Pros» irá hasta el Caribe para regresar a Sanlúcar, lo que está previsto que ocurra el 6 de septiembre de 2022.

La asociación también ha organizado el montaje de un sistema de comunicaciones para poder enviar desde alta mar crónicas semanales audiovisuales, según Solá, quien añadió que, además del viaje, recogerán muestras de microplásticos dentro de una investigación coordinada con el Instituto Oceanográfico Español.

EZEQUIEL PAZ

### Más información sobre las celebraciones del V Centenario de la vuelta al mundo

<https://www.rutaelcano.com/la-primera-vuelta-al-mundo>

<http://vcentenario.es/la-historia/el-mundo-despues/contexto/>

<https://cruceroadicto.com/circunnavegacion-elcano-magallanes.html>

<http://sevilla.2019-2022.org/la-hazana-de-magallanes-elcano-y-su-repercusion-cinco-siglos-despues-en-la-conferencia-la-primera-vuelta-al-mundo-sus-circunstancias-y-sus-consecuencias/>

<http://www.armada.mde.es/ArmadaPortal/page/Portal/ArmadaEspañola/iniciohome/prefLang-es/>





Lorena Lores es también secretaria general de la Federación de Asociaciones Gallegas.

### ¿Los emigrantes cuando llegaban a Buenos Aires, adoptaban los nuevos ritmos musicales?

Claro, nuestros emigrantes rápidamente se sumaban a las costumbres del país, la comida, la música, la pasión por el fútbol. La mayoría se hacían hinchas del Club San Lorenzo. Ya que este club había hecho una gira muy exitosa en 1946 por España. Las generaciones anteriores eran hinchas del Club Independiente de Avellaneda, el equipo de los gallegos.

### ¿Cómo es el espectáculo que está preparando?

En mi último trabajo, fusiono las dos culturas y los dos países, Galicia y Argentina. A través del tango y la música celta, como lo había hecho en mi trabajo anterior, *Dúas Beiras*. Cabaretango es un musical que transmite la magia y la sensualidad de un cabaret de Buenos Aires en los años cincuenta. Los hombres italianos y gallegos que llegaban a esta zona en busca de una vida mejor acudían al cabaret en busca de compañía, lo cual acentuaba más aún la soledad y la ausencia de la mujer y del

amor, llevándolos a una reflexión introspectiva y melancólica que quedó plasmada en su música y sus letras.

### ¿Cómo fue su integración, en su condición de integrante de las segundas generaciones, a la Federación de Asociaciones Gallegas?

Fue muy natural. Mis padres se conocieron en esta institución bailando y yo me crié junto a mis hermanos en esta templo de la galleguidad. Mi padre "Paco" Lores siendo muy niña me presento a las grandes figuras del exilio como Luis Seoane o Arturo Cuadrado. En ese ambiente me forme adoptando para siempre dos patrias, dos lenguas, dos culturas.

### ¿Cómo podría definir a la Federación de Asociaciones Gallegas de la cual usted es secretaria general?

Sin ninguna duda ha sido la entidad política, cultural y social más comprometida de la emigración gallega. Fue impulsora de la construcción de escuelas de la emigración. La lucha contra los foros. Logro tener dos diputados en el parlamento

español durante la segunda república, Ramón Suárez Picallo y Alonso Ríos. Durante la guerra civil las campañas de solidaridad con la España republicana tuvieron gran impacto en las filas republicanas. Luego fue la casa de los exiliados y la lucha contra el franquismo.

### ¿Y ahora?

En estos momentos son las segundas generaciones las que asumieron el desafío de darle continuidad al espíritu de los fundadores. Nuestra casa se convirtió en un espacio de cultura. Aquí está alojado el primer Museo de la Emigración Gallega, que lleva el nombre de mi padre, que fue el fundador. Tiene como objetivo dejar constancia del paso de cientos de miles de emigrantes gallegos por estas tierras. La memoria histórica para nosotros es una tarea fundamental de nuestro accionar.

### ¿La Federación es querellante también en los juicios cometidos por el franquismo?

Nosotros consideramos que debemos luchar contra la impunidad. No queremos que los crímenes cometidos en Galicia contra nuestro pueblo queden en el olvido. En Galicia no existió guerra. Allí se cometido un verdadero genocidio. Aunque ya casi no existan los autores materiales de estos crímenes, es necesaria una condena jurídica y moral. Por eso somos querellantes en la causa que instruye la jueza María Servini.

También somos querellantes en los juicios por los crímenes cometidos contra los gallegos y sus descendientes durante la dictadura de Videla.

### ¿Cuándo retorna a su otra tierra?

La música me permite esa ida y vuelta. Llevo tres años nuevamente en la Argentina, después de mucho tiempo en Galicia. Estoy preparando mi próxima gira por Galicia, en el último trimestre de este año. Tango, gaita y morriña porteña, serán parte de mi actualizado espectáculo. ☑

LOIS PÉREZ LEIRA  
GRACIELA ADRIANA ALBA BURGOS

# Inés Morales: actriz de dos orillas

Actriz de telenovelas en México, **musa del cine de terror** en España hasta recalar en el teatro en su madurez y enseñar a los jóvenes.



Inés Morales en una foto promocional reciente.

**C**omenzó muy joven una rica y variada trayectoria actuar, tanto en cine como en teatro y televisión, vivió y trabajó durante diez años en México y ahora alterna papeles en los escenarios con clases de taichí para compañeros de profesión.

Inés Morales recibe a Carta de España en su casa-escuela-estudio del barrio de Usera, en Madrid, para hacer un recorrido por los recuerdos de sus inicios en la época de la transición, por su etapa en las telenovelas mexicanas y su actividad más reciente, más volcada en el teatro.

**¿Cómo fueron sus comienzos en el cine?**  
*Creo que tenía 21 ó 22 años cuando empecé en el cine. Me casé muy joven y tuve*

*a mi hijo con 19 años. Surgió entonces la posibilidad de hacer una función de teatro y lo hice como experimento, y me gustó mucho. Me vieron y me invitaron a hacer una cosa en el cine de terror. Entonces era o el terror o el destape y yo decía “destape no voy a hacer”, con mi niño además, y me refugié, con “La noche de Walpurgis” o “Los amantes del diablo” y todas esas películas, en el terror. Aunque gracias a otras compañeras se logró hacer un destape más natural no era lo mío.*

**¿Cómo se vivían los rodajes de aquellos años?**

*Había menos medios que ahora y éramos como una gran familia, porque nos conocíamos todos en el mundo del cine, porque éramos los mismos, los directores,*

*los técnicos, los actores, nos conocíamos todos. Trabajé mucho entre los años 70 y 80. El otro día lo miré para la Academia de Cine y tengo 29 películas, en personajes más pequeños, más grandes, más protagónicos... Y yo misma me sorprendí.*

**¿Quiénes fueron importantes para usted de aquellos inicios? ¿Cómo llevaba trabajar con nombres ya consagrados?**

*Bueno, Paul Naschy, que ahora es un director de culto. José María Elorrieta, que a mí me apoyó mucho. Alfredo Landa para mí fue maravilloso, le ves como una gran estrella, pero era tan sencillo, se lo pasaba tan bien conmigo; yo era muy cría y claro yo embohada y me encantaba. Los buenos actores, los grandes actores son los más sencillos, los que más te ayudan,*



para que no estés nerviosa, para que te relajés,... son los mejores. Hasta Arturo Fernández, que tenía fama de ser distante, fue encantador. Me sentí muy bien tratada. Y lo mismo con las actrices. No he sido yo complicada durante toda mi carrera. Al menos con los compañeros. Aunque sí haya tenido roces con alguna productora.

Muchas de esas comedias de destape y también las películas de terror están protagonizadas por actores notoriamente mayores que las actrices y dirigidas por hombres, ¿había machismo también detrás de la cámara?

Lo que pasa es que yo no tenía conciencia en aquella época. Yo algún pequeño percance tuve, pero me hice respetar. En una ocasión, no recuerdo el título, el director me dijo “te vamos a filmar de espaldas y no se te va a ver nada”, pero yo me dí cuenta que era en el cuarto de baño y había espejos, era una trampa para mostrar el pecho y la maquilladora, que me tenía mucho cariño porque ya habíamos trabajado otras veces, me puso parches por delante y así no me podían sacar.

¿Tenía entonces conciencia política?

Yo, hija y nieta de republicanos, tenía una cultura totalmente de izquierdas, y la sigo teniendo, pero con los años vas adquiriendo la conciencia política. En aquella época se hicieron huelgas, con Juan Diego y Tina Sainz a la cabeza. Yo era muy jovencita pero me apuntaba al carro.

¿Cómo fue su experiencia mexicana?

Llegué a México en 1982 con la Compañía Nacional de Teatro Clásico. Llevaba tres años viajando por todo el mundo con la compañía de Nuria Espert y al llegar a México, en mi primera visita, me contrató Televisa. Y a mí me pareció un sueño quedarme un tiempo y conocer bien México. Hice una primera novela, que se llamó Chispita, con Enrique Lizalde, ¡qué grande de verdad!, y me dio mucha fama... Dicen que más vale caer en gracia que ser gracioso. Me fue muy bien y actúe en unas diez novelas, como poco, en esos años. El problema es que mi acento es muy golpeado para ellos, y no me sale



Fotomontaje de películas en las que ha participado como actriz.

bien imitar. Mi primera novela la hice con mi acento y en la siguiente me pidió Televisa que intentara hacer un acento neutro, lo intenté, pero recibí muchas cartas diciendo “pero cómo la hacen hablar así, con lo bonito que ella habla” y me dijeron “habla como te dé la gana, porque la gente te quiere así” y en todos esos años he trabajado allí con mi acento. Pero en televisión, porque en cine o en teatro era más complicado que aparezca una actriz con acento español, si tus compañeros tienen acento mexicano, y mi físico tampoco es común en México, blanquita, rubita, ojos verdes. Me puso un límite. Yo creo que hice lo que pude hacer. Toqué techo y entonces ya me planteé volver.

¿Convivió con otros españoles en México?

Sí, claro, pero me integré mucho con los mexicanos. De hecho cuando vuelvo, porque voy con frecuencia, pues mi hijo se quedó allí, las primeras actrices de México que tiene mi edad son mis amigas: Patricia Reyes Spíndola, Luisa Huertas, todas ellas. Hubo una integración total. Aunque no se me pegara el acento nunca. Me parecía que estaba haciendo burla, como imitando a Cantinflas.

También tuve contacto con republicanos exiliados, que llevaron una cultura a México.

En mi casa hablar de México era casi para ponerse en pie, pues mi padre tuvo correspondencia con exiliados republicanos.

¿Cómo fue el regreso a España?

Bueno, yo venía todos los años, porque Televisa me daba boletos para venir a ver a mis padres y a mis hermanos. Y en uno de esos viajes me encontré a mi papá muy grave y fue como un vuelco de conciencia. Aunque por fortuna no murió, me dije “quiero disfrutar de mis padres ahora que los tengo”, cancelé unos trabajos y decidí quedarme en España para estar con mis padres.

¿Qué diferencia existe entre la forma de trabajar en México y en España?

Uf, no es nada parecido. En España se sigue memorizando todo, no existe el chivato, el pinganillo que llamamos, y en México, en televisión, todo es con pinganillo. De hecho yo tengo costumbre de memorizar y lo intenté, pero ví que le creaba problemas a los compañeros, porque por el pinganillo no sólo te dicen el texto sino que también te dan indicaciones de lo que tienes que hacer: levántate, mira a cámara, vete allá,....

J. RODHER

# Una mirada al exilio a través de los ojos de Picasso

**Una exposición en el museo Les Abattoirs de Toulouse cuenta la historia de los perdedores de la Guerra Civil y coloca al genio en su contexto político**



La pieza fundamental de la muestra “Los despojos de Minotauro en traje de arlequín”.

**A**rte para entender la Historia e Historia para comprender el arte. Y Picasso, en el centro, para explicarlo todo. Así podría describirse la monumental exposición Picasso y el exilio. Una historia del arte español de la resistencia, que se ha inaugurado en el museo Les Abattoirs de Toulouse.

La muestra relata uno de los peores desgarrs de la historia de España —la retirada de los perdedores de la Guerra Civil, de la que se conmemora este año el 80 aniversario, y su posterior exilio—

a través de Picasso. Pero también ofrece una perspectiva distinta de la obra inagotable del artista, contextualizándola en aquel tiempo de resistencia y compromiso político.

Lo hace por medio una treintena de obras del propio Picasso (pinturas, dibujos, grabados, esculturas y libros) y varias decenas más de artistas españoles del exilio que estuvieron relacionados con él: Óscar Domínguez, Remedios Varo, Julio González, Joan Miró... También hay un enorme número de fotografías —algunas espectaculares y muy poco conocidas— y documentos,

como la correspondencia con su familia durante la guerra o algunas cartas inéditas que intercambió con Paul Éluard y Antoni Clavé.

La muestra recorre un tiempo que va desde la guerra en España —con el Guernica y el inicio de su gira mundial de captación de fondos para la República—; la derrota y los terribles campos de refugiados —se pueden ver cartas de pintores a los que Picasso ayudó a salir de allí y obras hechas por los prisioneros— en medio de la Segunda Guerra Mundial; y el desarraigo posterior de toda una generación; hasta el regreso de la democracia a España y, con ella, del Guernica.

Con el patrocinio del Museo Picasso de París y el apoyo de Acción Cultural Española, hay piezas del fondo de Les Abattoirs y las procedentes, entre otros, del Reina Sofía de Madrid, los museos Picasso de París y Barcelona o la Tate Modern de Londres.

Todo arranca con una obra gigantesca de Picasso, literalmente, pues *La dépouille du Minotaure en costume d'Arlequin* es un telón de teatro de casi nueve metros de alto por 13,25 de ancho, alrededor del cual se reconstruyó hace 19 años el antiguo matadero de Toulouse para convertirlo en el Les Abattoirs y que ahora es el punto de partida y motor de la exposición que se podrá ver hasta el 25 de agosto.

Este telón es una delicadísima obra que no se expone de manera constante (tras estos seis meses, se esconderá en la especie de caja gigante donde reposa sobre una cama acolchada inclinada para descansar al menos durante un



año) y que fue confeccionado por Picasso a petición del Frente Popular francés para la representación de una obra de Romain Rolland en la festividad del 14 de Julio de 1936, solo cuatro días antes del golpe militar en España. La obra fue donada por el propio artista tras una muestra celebrada en Toulouse en 1965 sobre Picasso y el teatro, “la primera exposición temática sobre él”, asegura Valentín Rodríguez, director de colecciones de Les Abattoirs y comisario de la exposición junto a Annabelle Ténèze.

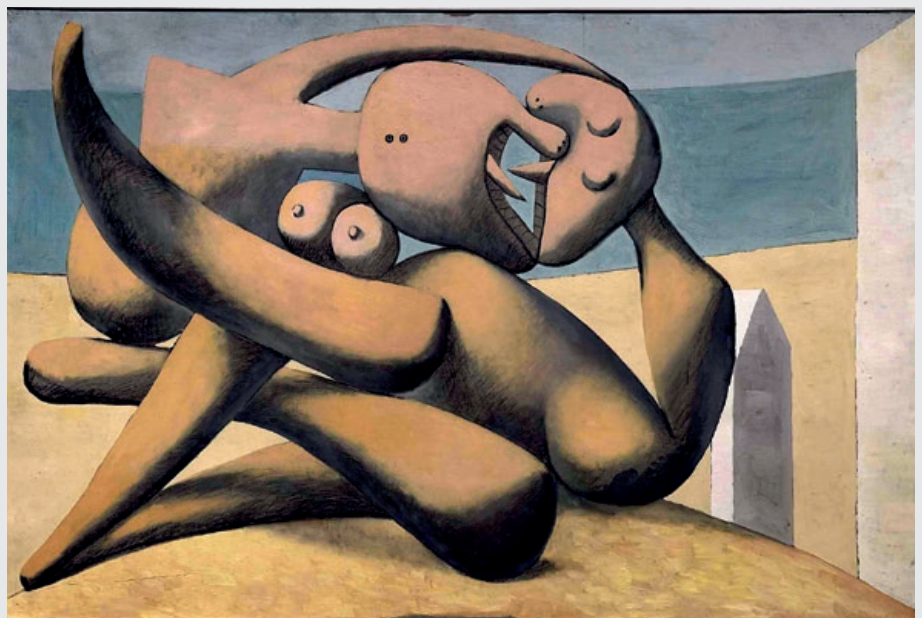
El nombre del comisario —francés descendiente de andaluces emigrados en los años sesenta— da cuenta de la oportunidad de hablar del exilio español en una ciudad (Toulouse) y una región (Occitania) con formidables raíces españolas, que recibió a buena parte de los más de 400.000 españoles que dejaron su país en la retirada —las autoridades regionales occitanas impulsan todo el año actos de conmemoración— y donde llegó a haber ocho campos de refugiados o, como prefiere Rodríguez, de concentración.

Pablo Ruiz Picasso (Málaga, 1881-Mougins, 1973) quizá no encaja en la etiqueta de artista del exilio (llevaba décadas viviendo en Francia cuando estalló la guerra) y, salvo algunas excepciones, la política no se solía colar nítidamente en su obra. Pero Rodríguez destaca que, tras la Guerra Civil, se convirtió en un artista sin patria, que mostró “una oposición muy clara al franquismo” y se autodefinió como “exiliado” en 1944, cuando anunció su adhesión al Partido Comunista.

Así, aparte de los reflejos más puros de los tiempos de resistencia —con la Exposición de 1937, los dibujos de Sueño y mentira de Franco, y el Guernica—, la muestra ofrece desde esa óptica las posteriores obras de mayor calado antibelicista —como La paloma de la paz— y otras más sutiles como Gato comiendo pájaro, que lleva grabada en la parte superior la fecha de 22 de mayo de 1939, el día que la Alemania nazi y la Italia fascista firmaron la alianza conocida como el Pacto de Acero. También



Imagen de refugiados españoles. Foto de Friedel Bohny Reiter.



“Figuras al borde del mar” P. Picasso.

hace una lectura vinculada al desarraigo y la nostalgia de trabajos que hizo más tarde en torno a los clásicos del Prado (como su revisión de Las meninas

en 1957), a la tauromaquia y las figuras de Carmen, el Quijote o la Celestina. ☒

C. DE E.



# España, en el podium del Patrimonio de la Humanidad

**Este año el yacimiento arqueológico de **Risco Caído** y las **Montañas Sagradas** de Gran Canaria se unen a los espacios reconocidos por la UNESCO**

**L**a cultura troglodita, de raíces norteafricana, de los primeros pobladores de Gran Canaria es oficialmente, desde este verano, Patrimonio de la Humanidad. La decisión se ha tomado en la reunión celebrada por la Unesco en Baku, capital de Azerbaiyán, y confirma a España como uno de los tres países del planeta, junto con Italia y China, con más declaraciones de este tipo por parte de la organización de la ONU. En concreto, son ya 48 los elementos culturales, naturales o urbanos españoles que han recibido este reconocimiento mundial.

Los representantes de los 193 países que conforman la Unesco han considerado que el paisaje cultural de Risco Caído y las Montañas Sagradas de Gran Canaria configuran una obra conjunta

de los seres humanos y la naturaleza que tiene un “valor universal excepcional” y que debe ser preservado como herencia común de toda la humanidad.

La zona reconocida está abrigada por la imponente Caldera de Tejada, formada hace 14 millones de años por la explosión y posterior desplome del volcán Roque Nublo. En conjunto, son 18.000 hectáreas que albergan 1.500 cuevas, poblados verticales únicos en el mundo, graneros fortificados, estanques cuevas, templos, necrópolis, inscripciones líbico-bereberes y la mayor concentración del mundo de “triángulos públicos rupestres”. Es la mayor manifestación troglodita insular de todo el planeta y, su reconocimiento, la entrada de la cultura primigenia bereber norteafricana, previa al islamismo, en

la lista del patrimonio de mundial respaldada por la UNESCO.

El terreno se encuentra dentro de los términos municipales de Artenara, Tejeda, Agaete y Gáldar, donde, aún hoy, perviven usos tradicionales de estas comunidades primitivas, como la trashumancia, el cultivo en bancales o la gestión del agua. Son pueblos estrechamente vinculados con la escarpada orografía de su territorio y las particularidades de un paisaje que a lo largo de la historia ha tenido un carácter sagrado, muy unido al cielo y a la observación de fenómenos astronómicos.

El mejor ejemplo es el yacimiento arqueológico de la cueva de Risco Caído, entre los términos municipales de Gáldar y Artenara. Entre sus múltiples



Interior de la cueva de Risco Caído. Gran Canaria.



Panorámica de las Montañas Sagradas.



## EL PATRIMONIO DE LA HUMANIDAD ESPAÑOL

1. Alhambra, Generalife y Albaicín de Granada (1984, 1994)
2. Catedral de Burgos (1984)
3. Centro histórico de Córdoba (1984, 1994)
4. Monasterio y sitio de El Escorial en Madrid (1984)
5. Obras de Antoni Gaudí (1984, 2005)
6. Ciudad vieja de Ávila e iglesias extramuros (1985)
7. Ciudad vieja de Santiago de Compostela (1985)
8. Ciudad vieja y acueducto de Segovia (1985)
9. Cueva de Altamira y arte rupestre paleolítico del norte de España (1985, 2008)
10. Monumentos de Oviedo y del reino de Asturias (1985, 1998)
11. Arquitectura mudéjar de Aragón (1986, 2001)
12. Ciudad histórica de Toledo (1986)
13. Ciudad vieja de Cáceres (1986)
14. Parque Nacional de Garajonay (1986)
15. Catedral, Alcázar y Archivo de Indias de Sevilla (1987)
16. Ciudad vieja de Salamanca (1988)
17. Monasterio de Poblet (1991)
18. Caminos de Santiago de Compostela: Camino francés y Caminos del Norte de España (1993, 2015)
19. Conjunto arqueológico de Mérida (1993)
20. Real Monasterio de Santa María de Guadalupe (1993)
21. Parque Nacional de Doñana (1994, 2005)
22. Ciudad histórica fortificada de Cuenca (1996)
23. Lonja de la seda de Valencia (1996)
24. Las Médulas (1997)
25. Monasterios de San Millán de Yuso y de Suso (1997)
26. Palau de la Música Catalana y hospital de Sant Pau en Barcelona (1997)
27. Pirineos - Monte Perdido (1997, 1999)
28. Arte rupestre del arco mediterráneo de la Península Ibérica (1998)
29. Sitios de arte rupestre prehistórico del Valle del Côa y de Siega Verde (1998, 2010)
30. Universidad y recinto histórico de Alcalá de Henares (1998)
31. Ibiza, biodiversidad y cultura (1999)
32. San Cristóbal de La Laguna (1999)
33. Conjunto arqueológico de Tarragona (2000)
34. Iglesias románicas catalanas de Vall del Boí (2000)
35. Muralla romana de Lugo (2000)
36. Palmeral de Elche (2000)
37. Sitio arqueológico de Atapuerca (2000)
38. Paisaje cultural de Aranjuez (2001)
39. Conjuntos monumentales renacentistas de Úbeda y Baeza (2003)
40. Puente de Vizcaya (2006)
41. Hayedo de Tejera Negra, Hayedo de Montejo, Lizarzoia, Aztaparret, Hayedo de Cuesta Fría y Canal de Asotín (2017)
42. Parque Nacional del Teide (2007)
43. Torre de Hércules (2009)
44. El Paisaje Cultural de la Serra de Tramuntana (2011)
45. Patrimonio del mercurio (Almadén e Idria) (2012)
46. Dólmenes de Antequera (2016)
47. Ciudad califal de Medina Azahara (2018)
48. Paisaje cultural del Risco Caído y montañas sagradas de Gran Canaria (2019)

estancias, destinadas a usos domésticos, agrarios, ganaderos o ceremoniales, se encuentra una cavidad muy singular, que los expertos relacionan con el estudio de la astronomía. La luz que

penetra en la cueva hace un significativo recorrido por los distintos grabados que adornan sus paredes que podrían estar vinculados con el culto a la fertilidad, dado los numerosos triángulos púrpura

que hay tallados en sus rocas, o con su uso como calendario agrícola por parte de los primeros moradores de la isla. ☒

**J.A. GARCÍA BRUNETE**

# La caja fuerte del idioma español

En el subsuelo de Madrid, en una inmensa cámara acorazada, se encuentra la mayor cápsula del tiempo de **la cultura en español**

Una gigantesca puerta redonda y maciza, de 2 metros de altura y 50 centímetros de espesor, salvaguarda lo mejor de las letras y el arte en español. Atravesándola, accedemos a una gran sala, en 2 alturas, donde se encuentran las 1.800 cajas de seguridad que el Instituto Cervantes ha destinado a configurar la que, posiblemente, será la mayor cápsula del tiempo de la cultura en español.

Esta cámara acorazada se encuentra en el subsuelo de Madrid, en los sótanos de la sede principal del Instituto Cervantes, en el conocido como edificio Cariátides. Allí, el Cervantes ha encon-

trado la mejor imagen para simbolizar su misión de proteger y promover universalmente la enseñanza, el estudio y el uso del español; y contribuir a la difusión de las culturas hispánicas en el exterior.

El edificio Cariátides es uno de los más singulares de todo Madrid. Un inmueble de más de 15.000 metros cuadrados de superficie construida -en el centro de Madrid al lado de la plaza de Cibeles- con una espectacular fachada de cristal, columnas corintias y 4 cariátides, que dan nombre a la finca, enmarcando su puerta de entrada. Eso es lo que está a la vista de todos los viandantes; pero dentro, en sus sótanos, se encuentra

algo que solo conocían los clientes más exclusivos de las entidades financieras que, desde principios del siglo XIX, había ocupado el edificio: la “cámara del tesoro”, el lugar donde los más pudientes acudían para contemplar en privado, en algunas de las 6 pequeñas habitaciones habilitadas a tal efecto, lo más preciado de su patrimonio.

Cuando las administraciones públicas se hicieron con el inmueble no quedaba nada de valor en sus cubículos de seguridad. Todos estaban vacíos. Pero lo que seguía en pie era el imponente continente, una enorme caja fuerte que había que llenar de contenido. Y de esa necesidad de buscarle utilidad surgió la



Puerta blindada de la cámara de seguridad.





La sede madrileña del Instituto Cervantes en la calle de Alcalá.

“Caja de las Letras”. Una enorme cápsula del tiempo, quizás la mayor de todo el mundo destinada a la cultura en español, que quiere llenar sus espacios con nuestro patrimonio cultural.

La iniciativa surgió en 2007, cuando el equipo del Cervantes, entonces dirigido por Cesar Antonio Molina, decidió que las cajas de seguridad debían llenarse con lo mejor de nuestro idioma. Desde entonces, piden a todos los galardonados por el Premio Cervantes y a personalidades destacadas del mundo de las artes y de las ciencias que colaboren con el proyecto, que aporten elementos que les han inspirado, que han contribuido a sus creaciones, para convertir esta “Caja de las Letras” en un referente de nuestra cultura.

## LEGADOS

Son los denominados legados, las contribuciones de nuestros artistas cedidas por un tiempo determinado, el que cada uno de ellos decide, para que las cajas de seguridad de esta cámara acorazada preserven el saber de nuestra cultura para tiempos venideros.

La colección que hoy atesora la “Caja de las Letras” la inauguró, el 15 de febrero de 2007, el escritor Francisco Ayala, que depositó en la caja de seguridad número 1.000 una carta manuscrita y un legado personal, cuyo contenido es secreto y así permanecerá hasta el año 2057, la fecha elegida por el autor para que se abra la arqueta que eligió.

Desde entonces, ya son 46 las personalidades de las letras, las artes y las ciencias, en español, las que han dejado sus donaciones en esta Caja. Entre ellos, todos los escritores que han recibido el galardón del Cervantes a las letras españolas y algunos artistas, científicos, músicos o bailarines, como Núria Espert, Margarita Salas, Ana Belén, Alicia Alonso o Víctor Ullate, a los que se ha pedido que colaboren con la iniciativa. También hay espacio para proyectos culturales, como el Fahrenheit 451 -en homenaje a la novela homónima de Ray Bradbury- que aboga por que la lectura sea considerada un “derecho humano y una seña de identidad europea”, o empresas que han querido aportar su contribución a este proyecto cultural, como la Fundación Vivanco para la Cultura del Vino y la Federación Española del Vino, que han donado el manuscrito original del poema “Oda al Vino”, de Pablo Neruda.

El contenido de un tercio de los legados realizados hasta ahora es secreto

y habrá que esperar a la fecha fijada por los propios donantes para conocer lo que han dejado en las cajas de seguridad. El resto ha optado por hacer pública su aportación y así sabemos que dentro de la Cajas de las Letras hay manuscritos autógrafos de algunos de nuestros mejores escritores, primeras ediciones de sus libros o máquinas de escribir con las que crearon sus obras. También cartas y objetos personales, como los pendientes con los que Ana Belén actuó en “La casa de Bernarda Alba”, la visera con la que Juan Eduardo Zúñiga “llamaba a las musas” o el chaleco con el que Víctor Ullate bailó en 1982, con el Ballet Nacional de España, “El Madrid de Chueca”.

Además, la Caja de las Letras guarda recuerdos “in memoriam” de personalidades ya fallecidas. De **Antonio Buero Vallejo**, su pipa y uno de los bolígrafos con los que escribía las obras; de **Miguel Hernández**, una primera edición de sus primeros poemarios; del cantor argentino **Atahualpa Yupanqui**, tarjetas postales escritas a mano; del nobel **Gabriel García Márquez**, una arqueta con tierra de su casa natal en Aracataca; y del compositor Manuel de Falla, la partitura autógrafa de su obra “El retablo de Maese Pedro”. ☒

**J.A GARCÍA BRUNETE**  
**FOTOS: TONY MAGÁN**



Detalle de las cajas de seguridad.

# Rosalía, la primera española en conseguir un Premio MTV

En solo 2 años, la cantante catalana ha conseguido el reconocimiento mundial a la fusión de estilos que caracteriza su música y se ha convertido uno de los personajes más influyentes del planeta



Rosalía posa con sus dos premios MTV.

La personalidad de Rosalía sobre el escenario no deja indiferente a nadie. La niña que se introdujo en el mundo de la música por su afición al flamenco se ha convertido, a sus 26 años y gracias a la fusión de estilos que caracteriza sus canciones, en una artista total; en un referente del pop en todo el mundo. Y como consecuencia de su éxito no paran de llegarle los premios.

En agosto, la cantante catalana ha logrado ser la primera mujer española en conseguir un premio MTV Video Music Awards. Lo ha hecho, junto al colombiano J. Balvin, por partida doble,

con su tema “Con Altura”: “Mejor Vídeo Latino” y “Mejor Coreografía”. Ha sido el reconocimiento a un recorrido de éxito: el video clip de “Con Altura” fue lanzado el 28 de marzo; en julio, fue la canción española más escuchada a nivel mundial en Spotify, un canal en el que acumula más de 200 millones de audiciones; y en agosto, solo 4 meses después de su lanzamiento, el videoclip “Con Altura” ya ha sido visto más de 700 millones de veces en Youtube.

La carrera internacional de Rosalía se inició en 2017, cuando los Grammy Latinos nominaron a la joven barcelonesa como aspirante al premio de

“mejor nuevo artista”, por su disco “Los Ángeles”. No obtuvo el galardón pero se resarcó al año siguiente. En 2018 su canción “Malamente”, perteneciente a su álbum “El Mal Querer”, la hizo ganar los Grammy de “Mejor Fusión/interpretación urbana” y “Mejor Canción alternativa”

Pero 2019 ha sido, sin duda, su año de consagración y de reconocimiento internacional. Rosalía se ha convertido en un fenómeno de masas y medios globales tan influyentes como “The New York Times” o “Forbes” reconocen su mérito. Según el diario norteamericano, la intérprete catalana ha demostrado que “ya no es necesario cantar en inglés para liderar el top musical”. Por su parte, Forbes la ha dado entrada en sus “listas”, como una de las personas más influyentes del mundo en el sector del entretenimiento.

La cantante no cesa de recibir apoyo y parabienes. Es invitada a actuar en los principales festivales musicales por todo el mundo, las entradas de sus conciertos se agotan a los pocos minutos de ponerse a la venta, sus discos se encaraman a los primeros puestos de las listas de venta y se ha convertido en una de las artistas de referencia de personalidades de todos los ámbitos; incluido el ex presidente norteamericano Barack Obama, que ha confesado que la española es una de las artistas que forman parte de su “playlist” personal. ☒

J.A. GARCÍA BRUNETE



# Imágenes del Islam

Con el propósito de **visibilizar y valorar la diversidad** y fomentar un conocimiento inclusivo de las personas musulmanas



El autor, Alfredo Cáliz, presenta la muestra a responsables de Migraciones.

La exposición “Trazos del Islam” está organizada conjuntamente por la Secretaría de Estado de Migraciones, a través del Observatorio Español del Racismo y la Xenofobia y la Fundación Al Fanar para el Conocimiento Árabe. Ha sido comisariada por más de treinta asociaciones musulmanas que han elegido las quince fotografías –del reputado fotógrafo Alfredo Cáliz– que consideran que mejor reflejan la imagen diversa e integradora de las comunidades musulmanas.

La exposición, instalada en la planta baja del edificio de la Secretaría de Estado de Migraciones en calle José Abascal, 39 de Madrid, va acompañada de material didáctico, es itinerante y a partir del mes de septiembre de 2019, estará a disposición de aquellas asociaciones, organismos e instituciones interesadas en sensibilizar acerca del valor


de la diversidad en nuestra sociedad y en ofrecer un conocimiento inclusivo de las personas musulmanas.



Varias asociaciones han seleccionado las fotografías expuestas.

Aventurarse a retratar en quince fotografías una panorámica de los musulmanes es un cometido que solo puede llegar a trazar un bosquejo, unas meras pinceladas que nos sirvan para intuir la riqueza y complejidad de una comunidad, de casi dos millones de personas en España y dos mil millones en el mundo, y que es poco conocida por la ciudadanía en general.

A modo de rasgos y estampas, estos quince trazos de un reconocido fotógrafo, Alfredo Cáliz, quieren despertar horizontes y sentidos, ir recogiendo matices, personas y lugares, y acercarnos a la riqueza y pluralidad de las personas musulmanas que forman parte de nuestra sociedad.

Las organizaciones interesadas en exhibir la exposición pueden contactar con la Fundación Al Fanar (contacto@fundacionalfanar.org). 

C. DE E.

FOTOS: TONY MAGÁN

# San Esteban de Gormaz y el románico del Duero

Esta localidad soriana guarda dos joyas del **primer románico castellano** a orillas del río Duero

**S**on las iglesias de San Miguel y de Nuestra Señora del Rivero. La de San Miguel pasa por ser uno de los edificios románicos más antiguos de Castilla, data del siglo XI. Nuestra Señora del Rivero es algo posterior (S. XII).

La villa-fronteriza entre cristianos y musulmanes- fue más de dos siglos objetivo militar, hasta que en 1054 fue recuperada por El Cid para Castilla.

Formó parte de la línea defensiva del Duero, cuyo puente era el único paso del



La espectacular iglesia de Nuestra Señora del Rivero. (S. XII).



Puerta de las antiguas murallas.

rio entre Castilla y Al-Andalus. Su condición de plaza fortificada determinó su trazado urbano, esparcido a los pies del castillo del que se conservan ruinas. Se puede ver la puerta de entrada de las murallas, enfrente del puente sobre el Duero, que tiene origen romano y ha sido reformado continuamente desde la edad media hasta la actualidad.

En San Esteban de Gormaz se celebraron las primeras Cortes de Castilla en 1187. En el siglo XIII el rey Alfonso X el Sabio visitó la villa en dos ocasiones y la inmortalizó en sus Cantigas de Santa María.

La Iglesia de San Miguel tiene la singularidad de su galería porticada.

Es de planta rectangular y ábside semicircular. En sus muros de poniente, oriente y sur, las arcadas representan en sus capiteles elementos faunísticos, guerreros sobre monturas y a pie o juglares y danzarinas. La Iglesia de San Miguel es uno de los monumentos con mayor participación musulmana. Su fecha de construcción es el año 1081, según la inscripción tallada en la galería.

La Iglesia de Nuestra Señora del Rivero se construyó en un altozano que domina toda la Ribera del Duero, la iglesia data del siglo XII y se asienta sobre las ruinas de otro templo o, tal vez, como ampliación de éste. En el





El puente sobre el Duero, antigua frontera con el califato.



Atrio porticado de Nuestra Señora del Rivero.

siglo XVI se incorpora a la galería de la iglesia un arco sepulcral cobijado por un arco plateresco. La galería porticada está compuesta por nueve arcos de medio punto. Las columnas de la galería son sencillas y robustas.

San Esteban está en la ruta del vino de la Ribera del Duero y en sus alrededores menudean algunas bodegas, muchas de ellas de origen familiar y de cortas producciones. La bodega más señera de la zona es Dominio



Soportales en una calle de San Esteban.



La iglesia románica de San Miguel, una de las más antiguas de Castilla.

de Atauta a pocos kilómetros de San Esteban. En este sector oriental de la Ribera del Duero famosa por sus tintos se ha empezado hace algunos años a producir vinos blancos monovarietales de albillo mayor, una uva algo olvidada y que acaba ser admitida en la D.O. Ribera del Duero y que da blancos con cuerpo pero sedosos y frescos sobre todo los fermentados en barrica seis meses y procedentes de viñas viejas. Otro atractivo más de este campo soriano. ☒

**C. PIERA**



# El saludable aguacate

**Es una fruta exótica y tropical, rica en vitaminas, minerales, fibra y grasas saludables de moderado consumo en España, aunque somos el primer productor europeo**

**E**l aguacate, otro fruto americano que ha conquistado Europa, es relativamente reciente en nuestras cocinas. Proviene de Centroamérica y México es el mayor productor mundial. Su nombre proviene del “nahuatl” (ahuacatl) la lengua de los mayas.

En México se consume desde tiempos protohistóricos y fueron españoles e ingleses quienes los expandieron por el resto del mundo. La variedad más consumida y cultivada es la Hass, patentada en California en 1935.

El aguacate ha entrado en la discutible categoría de los superalimentos por razones de peso: es rico en vitamina E y en las del grupo B, tiene más potasio que el plátano y además de abundante



El nombre del aguacate proviene de “ahuacatl” en “nahuatl” la lengua de los mayas.



Variedad Hass, según la variedad pueden tener distintos tamaños.

fibra vegetal contiene grasas vegetales saludables.

En España entró por las Islas Canarias en el siglo XVI, traído por viajeros españoles que venían de Venezuela, donde se aclimató bien por las características climáticas de las islas. Muchos años después se encuentran árboles de aguacate en el sureste y sur de España, nacidos de semillas traídas de Cuba, seguramente por militares retornados de la colonia. Con el tiempo, un visionario llamado Julián Díaz Robledo, que había empezado a cultivar aguacate en Canarias se traslada a la costa granadina y a la comarca de la Axarquía malagueña donde está más cerca del mercado nacional y el europeo.



El despegue comercial del aguacate (a precios prohibitivos) se fija en 1960. Hoy, España, es el mayor productor europeo con una producción en 2017 de más de 100.000 toneladas.

Como buena fruta que es el aguacate no se suele cocinar, se come crudo y fresco y aunque su receta más universal es el guacamole hay otras posibilidades. En España se añade a ensaladas de todo tipo especialmente a una ensalada de tomate y cebolla tierna –que sería una versión no triturada del guacamole- o con piezas maduras se puede hacer una mantequilla vegetal para untar en pan. Algunos cocineros lo han asociado a pescados populares –frescos o en conserva- como el bonito, el atún, la caballa.

Aparece también en la mestiza cocina peruana –allí el aguacate se llama palta- en sus sabrosos ceviches y otros platos. El consumo en España apenas pasa del guacamole o de servirlo por mitades con diferentes rellenos y aderezos.

Los productores españoles de aguacate, radicados principalmente en Granada, Málaga y Canarias, luchan por



El árbol del aguacate puede alcanzar los 20 metros de altura

incrementar el consumo en España, que es bajo para la producción conseguida, la cual se exporta mayoritariamente a países de la Unión Europea: Francia, Países Bajos, Alemania y Reino Unido principalmente. En marzo de este año

una empresa española colocó el primer envío de aguacate español en los Estados Unidos, el mayor consumidor del mundo. ☒

C. PIERA

## GUACAMOLE CON “CHIPS” DE BERENJENA

### Ingredientes:

2 aguacates maduros  
1 cebolla tierna  
1 tomate maduro pequeño  
Zumo de limón o lima  
Sal  
Chile o cayena (opcional)  
Cilantro (opcional)  
Triturar todos los ingredientes con una batidora de brazo.

Ingredientes para los “chips” de berenjena:  
2 berenjenas medianas  
Sal  
Harina



En una fuente de horno espolvorear sal y colocar las rodajas finas de berenjena, salar por encima las rodajas para que suelten el agua y amargar durante media hora.

Secar con papel de cocina, enharinar y freír con aceite abundante. Volver a cubrir con papel de cocina para absorber el aceite sobrante.

C.P.



[www.mitramiss.gob.es/cartaespana](http://www.mitramiss.gob.es/cartaespana)

Reportajes, entrevistas,  
convocatorias, centros  
y asociaciones  
contenidos exclusivos  
Sólo en red

**CARTA DE ESPAÑA**  
online



MINISTERIO  
DE TRABAJO, MIGRACIONES  
Y SEGURIDAD SOCIAL

SECRETARÍA DE ESTADO  
DE MIGRACIONES

SECRETARÍA GENERAL  
DE INMIGRACIÓN Y EMIGRACIÓN  
DIRECCIÓN GENERAL  
DE MIGRACIONES